



**T.C.
TARIM VE ORMAN BAKANLIĐI**

**2025 YILI
ORDU İL TARIM VE ORMAN MÜDÜRLÜĐÜ
FAALİYET RAPORU**

Aralık 2025

İÇİNDEKİLER

TABLolar	3
ŞEKİLLER	4
İL MÜDÜRÜ SUNUŞU	5
I) GENEL BİLGİLER	6
A. MİSYON VE VİZYON	1
B. YETKİ, GÖREV VE SORUMLULUKLAR.....	2
C. İDAREYE İLİŞKİN BİLGİLER.....	7
1. İlin Genel Tarımsal Görünümü.....	7
2. Teşkilat Yapısı	8
3. Fiziksel Yapı	9
4. Teknoloji ve Bilişim Altyapısı	10
5. İnsan Kaynakları.....	11
II) FAALİYETLERE İLİŞKİN BİLGİ VE DEĞERLENDİRMELER	12
A. SUNULAN HİZMETLER	13
1. Gıda ve Yem Şube Müdürlüğü	13
2. Bitkisel Üretim ve Bitki Sağlığı Şube Müdürlüğü	14
3. Hayvan Sağlığı ve Yetiştiriciliği Şube Müdürlüğü.....	21
4. Balıkçılık ve Su Ürünleri Şube Müdürlüğü	26
5. Tarımsal Altyapı ve Arazi Değerlendirme Şube Müdürlüğü	29
6. Kırsal Kalkınma ve Örgütlenme Şube Müdürlüğü	31
7. Koordinasyon ve Tarımsal Veriler Şube Müdürlüğü.....	33
8. Çayır, Mera ve Yem Bitkileri Şube Müdürlüğü	36
9. İdari ve Mali İşler Şube Müdürlüğü	38
10. Diğer birimler	38
B. MALİ BİLGİLER.....	41
1. Bütçe Uygulama Sonuçları	41
2. Mali Denetim Sonuçları.....	42
III) KURUMSAL KABİLİYET VE KAPASİTENİN DEĞERLENDİRİLMESİ	43
IV) ÖNERİ VE TEDBİRLER	47
V) EK TABLOLAR	50

TABLULAR

Tablo 1: Bina Varlığı	9
Tablo 2: Araç Durumu.....	9
Tablo 3: Teknolojik Kaynaklar.....	10
Tablo 4: Personelin Hizmet Sınıflarına Göre Dağılımı	11
Tablo 5: Gıda Üretim, Gıda Satış, Toplu Tüketim ve Yem İşletme Sayıları	13
Tablo 6: Konularına Göre Denetim Sayıları	13
Tablo 7: Tütün ve Alkol İşlem Dağılımı	14
Tablo 8: Tarla Bitkileri Verileri.....	15
Tablo 9: Meyve Üretim Verileri	16
Tablo 10: Sebze Üretim Verileri.....	17
Tablo 11: Bitkisel Üretime Yönelik ve Diğer Desteklemelerin Dağılımı	18
Tablo 12: Organik Bitkisel Üretim Verileri	18
Tablo 13: Organik Arıcılık Verileri	18
Tablo 14: Ürün Bazlı Kontrol Edilen İhracat Miktarı	19
Tablo 15: Tohumculuk Çalışmaları Dağılımı.....	20
Tablo 16: Sertifikalı Fidan Üretim Bilgileri.....	21
Tablo 17: Hayvan Varlığı	21
Tablo 18: Tarımsal İşletmelerin Faaliyet Alanlarına Göre Dağılımı.....	22
Tablo 19: Hayvancılık Desteklemeleri.....	22
Tablo 20: Aşılama Sayıları.....	23
Tablo 21: UKİP (Ulusal Kalıntı İzleme Programı) Çalışmaları.....	25
Tablo 22. Su Ürünleri Yetiştiriciliği	26
Tablo 23. Su Ürünleri Avcılığı	26
Tablo 24. Balıkçı Barınakları.....	26
Tablo 25. Çekek Yerleri	27
Tablo 26. Su Ürünleri Üretim Tesisleri (İç Sularda)	27
Tablo 27. Su Ürünleri Üretim Tesisleri (Denizde)	28
Tablo 28. Su Ürünleri Desteklemeleri	28
Tablo 29. Su Ürünleri Kontrol ve Denetim Sayıları	28
Tablo 30: Kırsal Kalkınma Destekleri Kapsamında Tarıma Dayalı Yatırımların Dağılımı ...	32
Tablo 31: Kırsal Altyapı Yatırımları	32
Tablo 32: Tarımsal Örgütlerin Dağılımı.....	33
Tablo 33: TARSİM Kapsamında Yapılan Tarım Sigortaları	34
Tablo 34: TARSİM Kapsamında Yapılan Ödemeler	35

Tablo 35: CİMER Aracılığıyla Yapılan Başvuru Sayıları	36
Tablo 36: Mera Tespit, Tahdit, Tahsis Çalışmaları	36
Tablo 37: Devam Eden Mera Islah ve Aمانةman Projeleri	37
Tablo 38: Mera Tahsis Amacı Deęişikliği Talep ve Sonuçları	37
Tablo 39: Bütçe Giderleri Tablosu	41
Tablo 40: Kurumsal Yatırım Deęerlendirmesi	42
Tablo 41: Bina Varlığı İlçelere Göre Daęılımı	51
Tablo 42: Araç Durumu İlçelere Göre Daęılımı	52
Tablo 43: Teknolojik Kaynakların İlçelere Göre Daęılımı	54
Tablo 44: Personelin Hizmet Sınıflarına Göre İlçelere Daęılımı.....	55

ŞEKİLLER

Şekil 1: Ordu İli Siyasi Haritası	7
Şekil 2: İstihdam Daęılımı	22

İL MÜDÜRÜ SUNUŞU



İnsanlık, varoluşundan itibaren beslenmeye, gıdaya ve dolayısıyla tarıma ihtiyaç duymaktadır. Günümüzde dünyada en çok tartışılan konuların başında gıda ve beslenme gelmektedir. Güvenilir gıdaya ulaşma konusundaki tartışmalar ise her geçen gün artmakta ve hayati bir önem kazanmaktadır. Sanayi ve teknoloji alanındaki gelişmeler ülkelerin ekonomik ve sosyolojik olarak güçlenmesi için elbette elzemdir; ancak unutulmamalıdır ki zaman ilerledikçe insanlık açlık ve sefalet riskleriyle daha fazla karşı karşıya kalacaktır. Bu bağlamda tarım sektörü ve güvenilir

gıdaya erişim konusu her daim güncelliğini koruyacaktır. Özellikle gelişmiş ülkeler, güvenilir gıdaya ulaşabilmek için yeni tarım teknikleri geliştirmekte ve kalıcı çözümler aramaktadır.

İlimiz ekonomisine baktığımızda tarımın payı oldukça yüksektir. Ordu'da tarım denilince akla gelen ilk ürün, ilimiz tarım alanlarının %87'sini oluşturan fındıktır. Gerek iklimsel faktörler gerekse topografik yapı, fındığı ilimiz için vazgeçilmez bir ürün haline getirmiştir.

Bu şehir tarımdan, özellikle de fındıktan asla vazgeçemez. En önemli tarımsal ürünümüz olan fındık, dünyada her geçen gün daha geniş alanlarda yetiştirilmektedir. Bu sebeple, fındık üreten diğer ülkelerle rekabet gücümüzü korumamız ve üretimdeki liderliğimizi sürdürebilmemiz için birim alandaki verimi ve kaliteyi mutlak suretle artırmalıyız. Bu noktada gerek tarım teşkilatımıza gerekse çiftçilerimize büyük görevler düşmektedir.

Ordulu üreticilerimiz, fındıkta olduğu gibi arıcılık ve bal üretiminde de ülkemizde ilk sırada yer almaktadır. Arıcılık denince akla genellikle sadece bal gelse de polen, propolis ve arı sütü gibi katma değeri yüksek yan ürünler de büyük önem taşımaktadır. Bu ürünlerin üretiminin teşvik edilmesi ve üreticimizin kazancının artırılması, Bakanlığımızın ve İl Müdürlüğümüzün temel hedefleri arasındadır.

İlimiz için kritik öneme sahip olan fındık ve arıcılığı geliştirmek için var gücümüzle çalışırken, diğer taraftan tarımsal ürün çeşitliliğini artırarak tek ürüne bağlı riskleri azaltmayı ve çiftçilerimizin gelir seviyesini yükseltmeyi amaçlıyoruz. Bu yöndeki çalışmalarımız kararlılıkla devam etmektedir.

Cumhurbaşkanımız Sayın Recep Tayyip ERDOĞAN liderliğinde; Bakanımız Sayın İbrahim YUMAKLI ve Valimiz Sayın Muammer EROL'un destekleriyle, İlimiz tarımını geliştirmek için yereldeki tüm paydaşlarımızla birlikte hareket ediyoruz. Bakanlığımızın stratejik planları doğrultusunda, ilimiz ve ülkemiz tarımına katkı sağlayacak, çiftçilerimizin refah seviyesini artıracak çalışmalar yapmaya devam edeceğiz.

Bu minvalde hazırlanan 2025 Yılı İdare Faaliyet Raporu'nu kamuoyunun bilgilerine sunar, emeği geçen tüm çalışma arkadaşlarıma teşekkür ederim.

Bayram AY

Ordu İl Tarım ve Orman Müdürü

I) GENEL BİLGİLER

A. MİSYON VE VİZYON

Tarım ve Orman Bakanlığı 2024-2028 Plan döneminde;

Misyonumuz:

“Tarım, orman ve su kaynakları ile doğal ekosistemleri koruyarak verimli ve sürdürülebilir tarımsal üretimi, yeterli ve güvenilir gıdaya erişimi ve kırsal kalkınmayı sağlamak amacıyla politikalar belirlemek ve uygulamak”

Vizyonumuz:

“Türkiye Yüzylında; tarım, orman ve su kaynaklarında sürdürülebilir ve güvenli bir gelecek”

Temel Değerlerimiz:

- Bilimsellik
- Erişilebilirlik
- Kayıtlılık, saydamlık, hesap verebilirlik ve güvenilirlik
- Sürdürülebilirlik
- Verimlilik ve kalite
- Hizmet ve paydaş odaklılık
- Ulusal stratejilere uyumluluk
- İşbirliğine açıklık ve katılımcılık
- Yetkinlik
- Tarımsal üretimi artırmak için sektöre yatırım

olarak belirlenmiştir.

B. YETKİ, GÖREV VE SORUMLULUKLAR

İl Müdürlüğümüz Bakanlığımızın Taşra Teşkilatının, Görevleri, Çalışma Usul ve Esasları Hakkında Yönergesi kapsamında,

- Gıda ve Yem Şube Müdürlüğü
- Bitkisel Üretim ve Bitki Sağlığı Şube Müdürlüğü
- Hayvan Sağlığı ve Yetiştiriciliği Şube Müdürlüğü
- Balıkçılık ve Su Ürünleri Şube Müdürlüğü
- Tarımsal Altyapı ve Arazi Değerlendirme Şube Müdürlüğü
- Kırsal Kalkınma ve Örgütlenme Şube Müdürlüğü
- Koordinasyon ve Tarımsal Veriler Şube Müdürlüğü
- Çayır, Mera ve Yem Bitkileri Şube Müdürlüğü
- İdari ve Mali İşler Şube Müdürlüğü

olmak üzere 9 şube müdürlüğü tarafından iş ve işlemlerini yürütmektedir.

Ordu ilinin büyükşehir olması nedeni ile hizmetler merkez ve 19 ilçe teşkilatınca il genelinde yürütülmektedir.

İl Müdürlüğümüzün görev tanımı,

- a) İlin tarımsal envanterini çıkarmak ve ilin tarım üretim potansiyelini mevcut teknolojiye göre belirlemek,
- b) Her türlü il yayım programlarını hazırlamak ve yayınların kendi elemanlarına, tüketicilere ve çiftçilere ulaştırılmasını sağlamak,
- c) Çevreye duyarlı doğal kaynakların korunması ve sürdürülebilirlikle ilgili yeni teknolojileri ve bilgileri çiftçilere ulaştırabilmek, ilin tarımsal yayım programını hazırlamak programın gerçekleştirilmesi için üretici, üretici örgütleri, üniversite, özel sektör ile iş birliği yapmak,
- ç) Araştırma kuruluşları ile doğrudan merkeze bağlı olan benzeri kuruluşlarla işbirliği halinde uygulamaya dönük deneme ve demonstrasyonlar programlamak ve yürütmek,
- d) İlde çiftçilerin karşılaştığı problemleri araştırma enstitülerine iletmek, çözümlerin çiftçilere iletilmesini sağlamak, ilde görev yapan personelin hizmet içi eğitimlerini koordine etmek,
- e) Tarım ürünlerinin işlenip, değerlendirilmesine, pazarlamasına ve bunun için gerekli tesislerin kurulmasına yardımcı olacak çalışmaları yapmak, bu konuda üreticileri ve müteşebbisleri yönlendirmek,
- f) İlin tarım ürünlerini ekiliş, verim ve üretimlerini tahmin çalışmaları yapmak, tarımla ilgili her türlü istatistik bilgilerinin zamanında toplanmasını sağlamak,
- g) Hayvan ve bitki sağlığı ile gıda ve yem konusunda il düzeyinde risk kriterlerini ve yönetimi esaslarını belirleyerek değerlendirme yapmak ve gerekli iletişimi sağlamak,
- ğ) İldeki hayvanların refahının sağlanması ile salgın ve paraziter hastalıklardan korunmasını sağlamak, bulaşıcı hastalıkların yurt çapında yayılmasını önlemek amacıyla il çapında plan, program ve projeler hazırlamak, gerek bunları, gerekse Bakanlık tarafından belirlenenleri, ilde uygulamak, izlemek, denetlemek,

- h) İl dahilinde çözümlenemeyen hastalık, teşhis ve tedavi problemlerini ilgili araştırma merkezlerine ve Bakanlığa intikal ettirmek, araştırma ve teşhis sonuçlarına göre gerekli tedbirleri almak,
- i) Suni tohumlama hizmetlerini yürütmek ve soy kütüğü sisteminin yurt çapında yaygınlaştırılması için il bazında gerekli çalışmaları yapmak,
- i) Bakanlığa bağlı hayvan sağlığı ile ilgili hastane, klinik v.b. merkezleri yönetmek; özel sektörde kurulacak bu çeşit tesislere Bakanlıkça belirlenecek esaslara göre izin vermek ve kurulmuş olanları denetlemek,
- j) Hayvan sağlığı ile ilgili madde ve malzemelerin üretim, satış, ihracat, ithalat, taşıma, muhafazası ile ilgili kayıtları tutmak, Bakanlıkça belirlenmiş esaslarla ve yetkiyle sınırlı olarak faaliyetleri ile ilgili izin vermek, izlemek, kontrol etmek ve denetlemek,
- k) Özel sektörde kurulacak suni tohumlama istasyonları ve damızlık yetiştirme işletmelerine Bakanlıkça belirlenecek esaslara göre izin vermek ve denetlemek,
- l) İl dahilinde uygulanan entegre ve münferit tarım ve kırsal kalkınma projelerinin gerektirdiği hizmetleri yapmak, yeni yapılacak projelerin gerektirdiği ön etüt ve envanter çalışmalarını yürütmek,
- m) Projeye dayalı olarak kurulacak işletmelere ait kredi taleplerini inceleyerek uygun olanların gerekli proje ve çiftlik geliştirme projelerini hazırlamak,
- n) İl dahilindeki bitki ve hayvan sağlığı ile ilgili iç ve dış karantina hizmetlerini mevzuatı doğrultusunda yürütmek, resmi ve özel mezbaha ve kombinaları sağlık yönünden denetlemek, ildeki damızlık boğa, koç, teke ve aygırların sağlık kontrollerini yapmak, uygun olmayanları enemek,
- o) İl dahilinde bitkilere zarar veren zararlı hastalık ve organizmaların tespitini yapmak ve koruma programlarını hazırlamak, onaylanmış programların uygulanmasını sağlamak,
- ö) İl dahilinde faaliyette bulunan bitki koruma ürünleri, zirai mücadele alet-makineleri, tohum ve gübre bayileri ile ilaçlama yapan özel ve tüzel kişilerin kontrolünü yapmak, gıda ve yem stokları, gıda ve yem konularını ilgilendiren etüt ve envanterleri hazırlamak, ruhsatlı yem fabrikalarını asgari teknik ve sağlık şartları bakımından denetlemek, gıda ve yem sanayileri ürünlerinin belirlenmiş esaslara uygunluğunu denetlemek, ihracat ve ithalatında Bakanlık ile ilgili işlemlerinin il düzeyindekilerini yürütmek,
- p) Bitki, hayvan, gıda ve yem güvenirliliğini gözeterek tüketiciyi ve halk sağlığını koruma amacıyla il düzeyinde tedbirler almak, denetim ve kontrol hizmetlerinin aksatılmadan yürütülmesini sağlamak, Bakanlıkça belirlenen tedbirlerin ilde uygulanmasını sağlamak, izlemek, değerlendirmek, konusunda faaliyet gösteren laboratuvarları mevzuatı çerçevesinde belgelendirilmek, kaydını almak, izlemek, yetkili oldukları hususlarda denetlemek,
- r) Su ürünlerinin ve su ürünleri kaynaklarının sürdürülebilirlik temelinde işletilmesi ve geliştirilmesini sağlamak, buna yönelik koruma önlemlerini gerçekleştirmek, avcılık ve yetiştiriciliğe, su ürünlerinin işlenmesi ve pazarlanmasına, balıkçı barınakları ve balıkçılık ve su ürünleri alt yapılarının geliştirilmesi ve işletilmesine, su ürünleri ile ilgili her türlü bilgi ve belge toplanmasına ve bu bilgilere yönelik kayıt sisteminin geliştirilmesine ilişkin düzenlemeleri uygulamak, getirilen düzenlemeler kapsamında izleme, kontrol ve denetim ile cezai müeyyideleri gerçekleştirmek, su ürünleri ile ilgili inceleme ve değerlendirmeler yapmak ve her türlü teşvik ve koruma tedbirlerinin alınmasını, üretim alanlarının kiralanması ve işletilmesini ve buralarda verimliliğin

artırılmasını sağlamak, su kaynaklarının kirletilmesini önleyecek ve su ürünlerini zarardan koruyacak tedbirleri almak ve aldirmek, balıkçılık ve su ürünleri ilgili ihracat, ithalat işlemlerini mevzuatı çerçevesinde yürütmek,

s) Mera tespit tahdit, ıslah ve tahsis ile mera dışına çıkarılma ve bu gibi yerler ile ilin içerisinde bulunduğu tarım havzasına dair faaliyetlerde mevzuatı doğrultusunda işlemler yürütmek, tarım arazisinde ekili, dikili alanlarının ve bunların ürünlerinin taşınır ve taşınmaz çiftçi mallarının korunmasını ve tabii afetlerden zarar gören çiftçilere özel mevzuatına göre yardım yapılmasını sağlamak için ilgili kuruluşlarla iş birliği yapmak ve çalışmalara yardımcı olmak,

ş) Projeler çerçevesinde köylerde istihdam imkanlarını artırmak amacıyla el sanatlarının geliştirilmesini, yayılmasını ve tanıtılmasını sağlayıcı ve mamullerinin pazarlanmasını kolaylaştırıcı tedbirler almak,

t) Çiftçilerin kooperatif veya birlik şeklinde teşkilatlanmasını ve kooperatifçiliği teşvik etmek, bu amaçla etüt ve projeler hazırlamak, kooperatiflerin ve birliklerin kurulması için teknik ve yetkisi dahilinde mali yardımda bulunmak ve denetlemek,

u) Örnek çiftçi yetiştirmek gayesi ile çiftçi kadınlar ile çiftçi çocukları ve gençleri için eğitim programları ve projeleri uygulamak,

ü) Gıda, gıda katkı maddeleri ve gıda ile temasta bulunan madde ve malzemeler konusunda faaliyette bulunan yerlerin gerekli kayıtları yapmak, izinleri vermek, üretim işleme ve satış yerlerini mevzuatı çerçevesinde denetlemek, bu malzemelerin ihracat ve ithalatında Bakanlık ile ilgili işlemlerinin il düzeyindekilerini yürütmek,

v) Tohumluk üretimlerinin beyanname kabulü, tarla kontrollerini yapmak ve numune alarak ilgili kuruluşlarına göndermek,

y) Tohumluk piyasasında yetkilendirme ile ilgili faaliyetleri yürütmek, y) Tohumluk üretici ve bayilerinin kontrolünü yapmak,

z) Tohumluk, süs bitkileri, doğal çiçek soğanları ve kesme çiçek ile ilgili ithalat ve ihracat işlemlerini yürütmek,

aa) Bakanlıkça yürütülen iç ve dış kaynaklı entegre ve münferit bitkisel üretim, hayvancılık ve su ürünleri üretim, değerlendirme, pazarlama ve kırsal kalkınma projelerinin ili ile ilgili kısımları uygulamak, uygulamak, hibelerin zamanında ve amacına uygun olarak kullanılmasını takip ve kontrol etmek,

bb) Küresel iklim değişiklikleri, tarımsal çevre, kuraklık, çölleşme ile ilgili çalışmalar il düzeyinde olanları yürütmek, diğer afetler ve tarım sigortası ile ilgili olarak 14/6/2005 tarihli ve 5363 sayılı Tarım Sigortaları Kanunu çerçevesindeki uygulamaların yaygınlaştırılmasına yönelik eğitim, yayım ve tanıtım ve mevzuatla verilen diğer çalışmaları yapmak,

cc) Hayvan ıslahı faaliyetlerini ve bu faaliyetlerin veri tabanı çalışmalarını yürütmek, Bakanlıkça düzenlenen suni tohumlama kurslarına ilişkin koordinasyonu sağlamak, suni tohumlama yapma izni vermek, sperma ve embriyo üretim merkezleri ve laboratuvarlarının kontrol ve denetimlerini yapmak,

çç) Büyükbaş ve küçükbaş damızlık yetiştiriciliği yapılan işletmelerin teknik yönden kontrolünü yapmak,

dd) Hayvancılık projeleriyle ilgili personel eğitimi ve bütçe ihtiyaçlarını tespit etmek ve ilin hayvancılık konusunda üretim potansiyelini belirlemek, mevzuatı doğrultusunda projeler yapmak, yürütmek, İlde hayvansal üretimin insan sağlığı ve ekolojik dengesi

koruyucu yöntemlerle yapılmasına ilişkin çalışmalar yapıp bunları denetlemek,

ee) Projeye dayalı olarak kurulmak istenen hayvancılık işletmelerine ilişkin teknik yardım taleplerini değerlendirmek,

ff) İl dahilinde faaliyette bulunan her türlü gübre ve toprak düzenleyicilerin üretim yerleri, gübre bayileri ile bu bayilerin depolarını ve buralardaki piyasaya arz edilmiş ürünleri belirlenmiş esaslara göre uygunluğunu denetlemek,

gg) Bakanlığın il müdürlüklerine yetki devri yaptığı gübreler için ithalat uygunluk belgelerini düzenlemek,

hh) İlde ilk defa faaliyete geçen gübre fabrikaları ile gübre üretim yerleri için lisans başvurularında, bu fabrika ve üretim yerlerinin mevzuata uygunluğunu denetlemek, uygunluk raporunu Bakanlığa göndermek,

ıı) İlde bitkisel, hayvansal ve su ürünleri üretimi ile ilgili bilgi sistemlerinin kurulması ve kullanılmasını sağlamak,

ii) Kayıt sistemleri veri girişleri ve kayıt sistemlerine dayalı destekleme uygulamalarını yapmak,

jj) Tarımsal üretimi arttırmak, geliştirmek, kolaylaştırmak, kalitesini arttırmak ve maliyeti düşürmekle ilgili iş ve işlemleri usulünce yürütmek, çiftlik muhasebe veri ağının il ile ilgili kısımlarını mevzuatı çerçevesinde gerçekleştirmek,

kk) Üreticilerce toprak analiz sonuçlarına dayalı gübre kullanımını sağlamak için eğitim çalışmaları yapmak,

ll) İlde bulunan toprak-bitki –sulama suyu analiz laboratuvarlarının yetkilendirilmesi ve faaliyetleri ile ilgili olarak Bakanlıkça istenen hususları yerine getirmek,

mm) Alternatif üretim tekniklerine yönelik üretici, üretici örgütleri, müteşebbis ve tüketicilere eğitim ve yayım hizmetlerinde bulunmak, denetim faaliyetlerini yürütmek, alternatif tarımsal üretim tekniklerine yönelik Bakanlıkça verilecek görevleri yapmak.,

nn) Sulamaya açılan alanlarda tarım tekniklerini çiftçilere öğretmek ve yaymak,

oo) İlin, tohum, fidan, fide, gübre, ilaç, aşı, serum, zirai alet ve makine, damızlık hayvan, yumurta, civciv, balık yavrusu ve yumurtası, ipek böceği tohumu, ana arı, kovan, sperma zirai kredi gibi girdi ihtiyaçlarını ilçelerden gelen bilgiler ışığında tespit etmek, bunların tedarik ve dağıtımını için T.C. Ziraat Bankası, Tarım Kredi Kooperatifleri, Tarım Satış Kooperatifleri, tarımsal amaçlı kooperatifler, döner sermaye, bütçe imkanları ve varsa fon gibi kaynaklardan yararlanmak üzere tedbirler almak,

öö) Tarımsal yayım ve danışmanlık hizmetlerini düzenleyen, 8/9/2006 tarih ve 26283 sayılı Resmi Gazetede yayımlanan Tarımsal Yayım ve Danışmanlık Hizmetlerinin Düzenlenmesine Dair Yönetmelik kapsamındaki iş ve işlemleri yapmak, uygulamaları yaygınlaştırmak için eğitim, yayım ve tanıtım çalışmaları yapmak,

pp) İlde kurulu bulunan döner sermaye işletmesi ile ilgili iş ve işlemleri mevzuatına uygun olarak yürütmek,

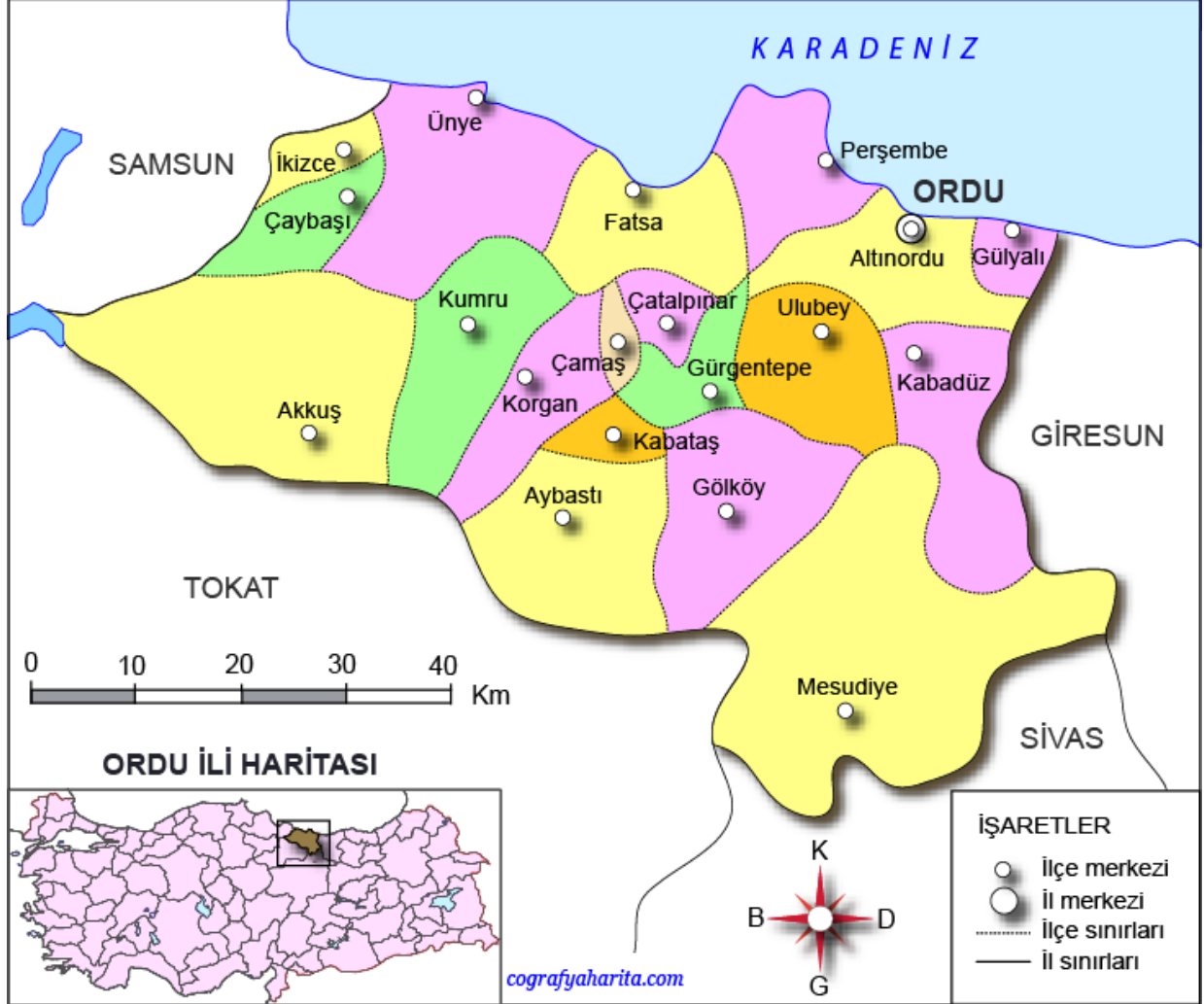
rr) Toprak Koruma ve Arazi Kullanımı Kanunu ile arazi edindirme, tarım arazilerinin parçalanmasını önlemek, arazi düzenlemesi ve toplulaştırması, sulama verimliliğini arttırmak için uygun sulama tekniklerinin kullanılması ve tesislerinin yapılması, toprak kaynaklarını korumak, tarla içi geliştirme hizmetlerini yürütmek, 3083 sayılı Kanun çerçevesinde ve Bakanlıkça verilen yetki ve görevler dahilinde gerekli faaliyetleri yapmak,

- ss) İlde bulunan Bakanlık kuruluşları arasında merkezden istenen verilerin toplanarak merkez kuruluşlarına bildirilmesi ve Bakanlıkça verilen talimat çerçevesinde koordinasyonu sağlamak,
- şş) Bakanlıkça önceden tespit edilen ilke ve esaslar çerçevesinde hazırlanan il yıllık yatırım ve bütçe tekliflerinin planlanmasını, uygulamasını ve değerlendirmesini yapmak,
- tt) İlde, Bakanlığın orta ve uzun vadeli strateji politikaları çerçevesinde çalışmalarını yürütmek,
- uu) Sivil savunma, afet, acil durum, seferberlik ve savaş hali ile koruyucu güvenlik hizmetlerini mevzuata uygun olarak sivil savunma uzmanları eliyle yürütmek,
- üü) Kırsal alanda yaşayan kadınların tarımsal üretime katılımını ve istihdamını sağlamak, kadın örgütlerini ve girişimci kadınları desteklemek, kırsalda kadının konumunu iyileştirmek, fiziksel ve sosyal çevre ile olan ilişkilerini düzenlemek ve kapasitesini artırmak için gerekli çalışmalar yapmak, projeler hazırlamak, uygulamak, izlemek ve değerlendirmek,
- vv) İlçe müdürlüklerinin kurulmadığı yerlerde bu Yönerge ile belirlenmiş görevlere ilişkin iş ve işlemleri yapmak,
- yy) Bakanlık tarafından hazırlanan havza ölçekli yönetim planları ile içme ve kullanma suyu güvenliği planları ve İl Müdürlüğü tarafından hazırlanan su verimliliği il planlarının uygulanmasını sağlamak, takibini yapmak ve gelişmeleri raporlamak,
- zz) Bakanlık tarafından hazırlanan havza ölçekli yönetim planları ile taşkın tahmini ve erken uyarı çalışmalarında ihtiyaç duyulan bilgi, belge ve verileri temin ederek Bakanlığa raporlamak, Ulusal Su Bilgi Sistemi'ne ilişkin çalışmaları yapmak,
- aaa) Yerüstü sularının kalitesini ve miktarını izlemek, içme suyu arıtma tesislerini yerinde incelemek ve sonuçları Bakanlığa raporlamak, su kaynaklarında mer'i mevzuata aykırı müdahaleleri tespit ederek ilgili idareyi bilgilendirmek gibi su kaynaklarının etkin yönetimini sağlayacak işlemler yapmak,
- bbb) Havza Su Kurulları ve İl Su Kurullarının sekretarya faaliyetlerini yürütmek ; su kaynaklarının korunması, verimli kullanılmasına ilişkin her türlü eğitim programlarını ve projelerini uygulamak,
- ccc) Mevzuatla verilen diğer görevler ile Bakanlık ve vali tarafından verilecek benzeri görevleri yapmak.

C. İDAREYE İLİŞKİN BİLGİLER

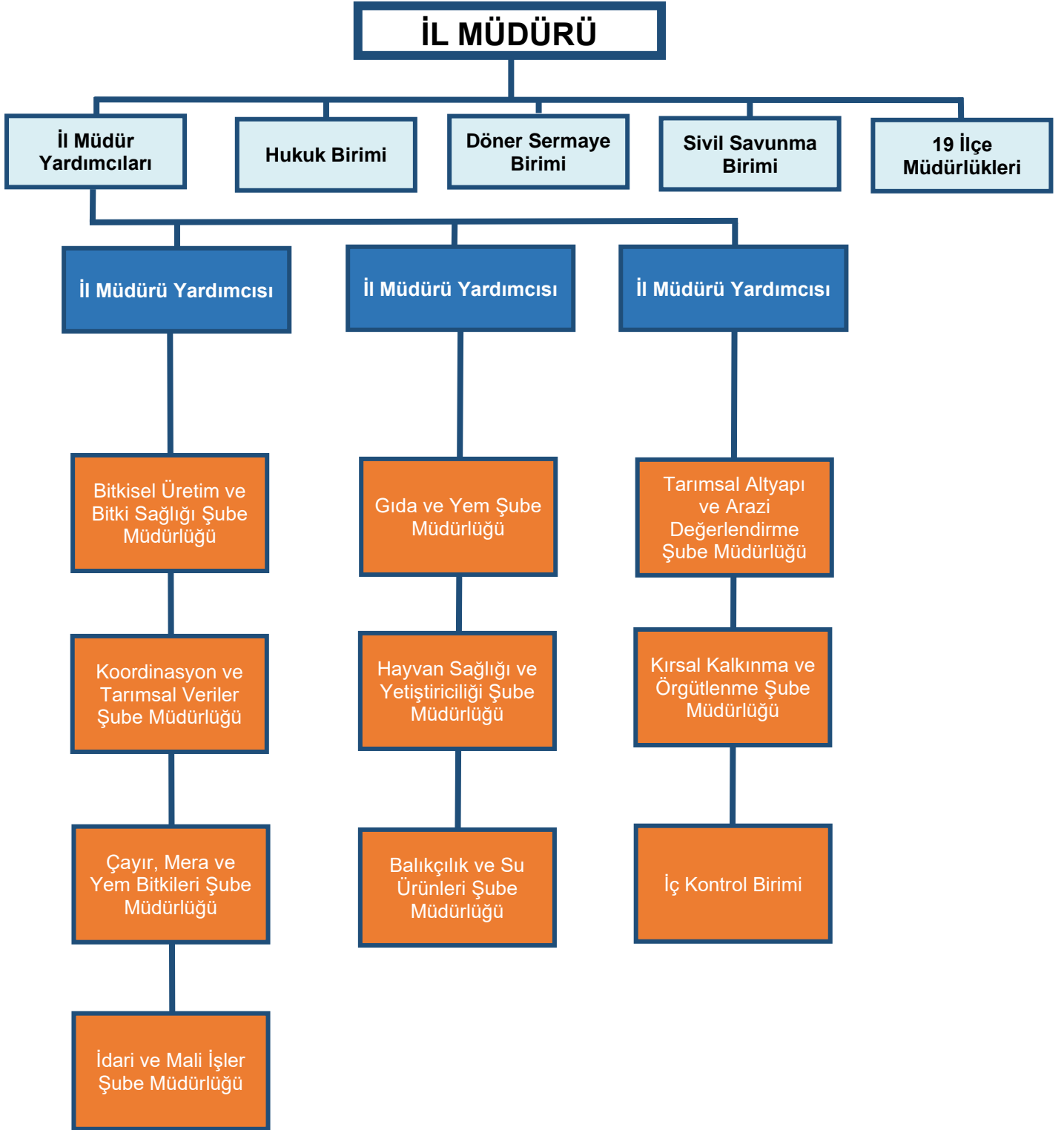
1. İlin Genel Tarımsal Görünümü

Şekil 1: Ordu İli Siyasi Haritası



- Nüfus (TÜİK) : 768 bin kişi
- Yüzölçümü : 5.952 bin dekar
 - Orman Alanı (TÜİK) : 2.028 bin dekar (Yüz ölçümünün %34)
 - Toplam Tarım Alanı (TÜİK) : 2.622 bin dekar (Yüz ölçümünün %44)
 - Çayır-Mera Alanı (TÜİK) : 495 bin dekar (Yüzölçümünün %9)
 - Diğer (Yerleşim alanı vb) : 805 bin dekar (Yüz ölçümünün %13)
- Gayri Safi Yurt İçi Hasıla (2024 TÜİK) : 227.414,7 Milyon TL
- Tarımsal Hâsıla (2024 TÜİK) : 27.891 Milyon TL
- İhracat (TÜİK) : 14.497 Milyon TL (Yıllık)
- Tarımsal İhracat (TÜİK) : 3.564 Milyon TL (Yıllık)

2. Teşkilat Yapısı



3. Fiziksel Yapı

İl Müdürlüğümüzün merkezde 3, ilçelerde 19 adet olmak üzere toplam 22 adet hizmet binası bulunmaktadır. Ayrıca yemekhane, lojmandan oluşan 3 adet sosyal tesise sahiptir.

Tablo 1: Bina Varlığı

Kurum	Adet	m ²	Yapım Yılı	Mülkiyeti Kime Ait
İl Müdürlüğü	Ana Hizmet Binası	2.461	1978	Hazine
	Lojman	504	1978	
	Misafirhane			
	Kreş			
	Spor Tesisi			
	Kafeterya			
			
			
İlçeler Toplam *	Hizmet Binası			
	Lojman			
	Misafirhane			
	Kreş			
	Spor Tesisi			
	Kafeterya			
			
			

Kaynak: (Taşınır Kayıt ve Yönetim Sistemi-TKYS)

* İlçelere göre dağılım Ek Tablolar (Tablo 41) içerisinde verilmektedir.

İl Müdürlüğümüzün merkezde 10 ilçelerde 28 adet olmak üzere toplam 38 adet hizmet aracı bulunmaktadır.

Tablo 2: Araç Durumu

	Hizmet Aracı Sayısı				
	Envanter		Kiralama	Geçici Tahsis	Toplam
	Model Yılı	Adet			
İl Müdürlüğü	1999-2001- 2001-2002- 2005-2005- 2007-2015- 2015-2023	10	4		14
İlçeler Toplam *		28	21		49
Genel Toplam		38	25		63

* İlçelere göre dağılım Ek Tablolar (Tablo 42) içerisinde verilmektedir.

4. Teknoloji ve Bilişim Altyapısı

Bakanlığımızın hedef ve politikaları doğrultusunda iş modelleri ve yürütülen iş süreçlerine uygun olarak bilişim altyapısının kurulumu, bakımı, ikmali, geliştirilmesi ve güncellenmesi, internet sayfaları, elektronik imza ve elektronik belge uygulamaları, bilgi sistemleri ve teknolojileri, yapay zekâ ve büyük veri alanlarında çalışmalar yürütülmektedir

Ayrıca İl Müdürlüğümüz merkez ve ilçelerde sahip olduğu donanım araçlarına ve teknolojik kaynaklara ilişkin veriler aşağıdaki tabloda yer almaktadır.

Tablo 3: Teknolojik Kaynaklar (adet)

Malzemenin Adı	Merkez	İlçeler Toplam*	Genel Toplam
Masaüstü Bilgisayar	175	312	487
Dizüstü Bilgisayar	5	53	58
Tablet Bilgisayar	1		1
Yazıcı	89	177	266
Faks	1	13	14
Fotokopi Makinesi	1	14	15
Projeksiyon Cihazı	2	15	17
Tarayıcı	4	23	27
Telefon	160	147	307
Modem	1	16	17
Fotoğraf Makinesi	1	9	10
Kamera	43	13	66

Kaynak: (Taşınır Kayıt ve Yönetim Sistemi-TKYS)

* İlçelere göre dağılım Ek Tablolar (Tablo 43) içerisinde verilmektedir.

5. İnsan Kaynakları

İl genelinde 471 memur, 73 işçi ve 70 sözleşmeli olmak üzere toplam 614 personel görev yapmaktadır.

Tablo 4: Personelin Hizmet Sınıflarına Göre Dağılımı

ÜNVAN	Merkez	İlçeler Toplam*	Genel Toplam
İl Müdürü	1		1
İl Müdür Yardımcısı	3		3
Şube Müdürü	9		9
İlçe Müdürü		19	19
AVH	1		1
GİH	16	24	40
THS	112	163	275
SHS	26	83	109
YHS	3	11	14
4/B Sözleşmeli	12	58	70
İşçi	30	43	73
Hizmet Alımı (Şoför vb.)			
Toplam	213	401	614

AVH: Avukatlık Hizmetleri Sınıfı, GİH: Genel İdare Hizmetleri Sınıfı, SHS: Sağlık Hizmetleri ve Yardımcı Sağlık Hizmetleri Sınıfı, THS: Teknik Hizmetler Sınıfı, YHS: Yardımcı Hizmetler Sınıfı

Kaynak: (Personel Bilgi ve Yönetim Sistemi-PBYS)

* İlçelere göre dağılım Ek Tablolar (Tablo 44) içerisinde verilmektedir.

II) FAALİYETLERE İLİŞKİN BİLGİ VE DEĞERLENDİRMELER

A. SUNULAN HİZMETLER

1. Gıda ve Yem Şube Müdürlüğü

1.1. Gıda Denetim ve Denetçi Sayıları

2025 yılı içerisinde 1.021 adet gıda ve gıda ile temas eden madde ve malzemeler üreten iş yerlerine 129 kontrol görevlisi tarafından 2.202 adet denetim gerçekleştirilmiştir. Ayrıca 6.980 adet gıda satış ve toplu tüketim yeri gıda işletmelerine 11.035 denetim gerçekleştirilmiştir. İlimizde 2025 yılı içerisinde 8.353 adet gıda ve yem işletmesine (diğer işletmeler hariç) toplam 13.806 denetim (yurt içi denetimi) yapılmıştır.

Gıda denetim çalışmaları 23'ü il merkezinde olmak üzere toplamda 102 kontrol görevlisi tarafından yürütülmektedir.

1.2. Gıda Üretim, Gıda Satış, Toplu Tüketim ve Yem İşletme Sayıları

İl genelinde 8.984 işletme bulunmakta olup işletmelerin dağılımları aşağıdadır.

Tablo 5: Ordu Gıda Üretim, Gıda Satış, Toplu Tüketim ve Yem İşletme Sayıları

Satış toplu tüketim İşletme Sayıları	Yem işletme sayıları	Üretim işletme sayıları	Diğer işletmeler	Toplam işletme sayıları
6.980	353	1.021	630	8.984

1.3. Konularına Göre Denetim Sayıları

İl genelinde denetim çalışmaları kapsamında 15.178 denetim hizmeti yürütülmüştür.

Tablo 6: Konularına Göre Denetim Sayıları

Denetim Sebebi	Denetim Sayısı
Alo 174 Gıda Hattı	678
Bakanlık/İl/UKİP Yıllık Numune Alma Planı	353
CİMER	142
Rutin Denetim	10.920
İthalat/İhracat Denetimi	1.375
İzlenebilirlik Denetimi	14
Onay/Şartlı Onay/Kayıt Denetimi	24
Takip Denetimi	191
Yem Denetimi(rutin)	304
Diğer	1.177

1.4. Olumlu/Olumsuz Numune Sayıları

2025 yılı içerisinde il genelinde Merkez ve İlçe Müdürlüklerimiz tarafından yapılan denetimler sırasında 1.906 adet ürün numunesi alınmıştır. Alınan numunelerin 1.872 adedi uygun, 21 adedi ise uygunsuz olarak tespit edilmiş, 13 numunenin sonuçları beklenmektedir.

1.5. İdari Para Cezaları

İlimiz genelinde 2025 yılı içerisinde yapılan denetim ve numune sonuçlarına göre; 5996 sayılı Veteriner Hizmetleri, Bitki Sağlığı Gıda ve Yem Kanunu'nun 40. ve 41. Maddeleri

gereği 14.491.851,00 TL değerinde 210 adet İdari Para Cezası uygulanmıştır. İdari Para Cezalarının 6 adedi Taklit ve Tağşişten uygulanmıştır.

1.6. İthalat ve İhracat Rakamları

İlimiz genelinde 2025 yılı içerisinde 88 adet ithalat işlemi gerçekleştirilmiştir. 1.945 adet sağlık sertifikası düzenlenmiştir.

1.7. Tütün ve Alkol Verileri

İl genelinde tütün ve alkol satan iş yerlerine toplam 2.859 belge düzenlenmiştir.

Tablo 7: Tütün ve Alkol İşlem Dağılımı

İl Genelinde Tütün Ve Alkol Satan İş Yerleri	Verilen Belge Sayısı
Perakende alkollü içki satıcısı	485
Perakende tütün satıcısı	2.179
Nargilelik tütün mamulü sunum uygunluk belgesi	19
Alkollü içki toptan satıcısı	8
Etil alkol ve metanol toptan satıcısı	0
Tütün mamulü toptan satıcısı	10
Açık içki satıcısı	157
Toplam	2.859

1.8. Okullarda Eğitim Verilen Öğrenci Sayıları

93 eğitimde toplam 8.628 öğrenciye gıda güvenilirliği, gıda israfı ve gıda okuryazarlığı konusunda eğitim verilmiştir.

1.9. Diğer Faaliyetler

Güvenilir gıda arzını temin etmek amacıyla; ekmek üretim, dağıtım ve satış zincirinde görev alan personelden, okul kantini ve yemekhane gibi eğitim kurumları bünyesindeki işletme çalışanlarına kadar geniş bir kitleye yönelik kapsamlı hijyen eğitimleri gerçekleştirilmiştir. Gıda güvenliği denetimlerinin etkinliğini artırmak ve hizmet kalitesini yükseltmek adına, kontrol görevlilerine yönelik "HACCP Tetkik Eğitimi" ve mesleki yetkinlik kursları düzenlenerek personelin donanımı güçlendirilmiştir. Eğitim faaliyetlerinin yanı sıra toplumsal farkındalığı artırmak hedefiyle; Dünya Süt Günü kapsamında sütün sağlık açısından önemi vurgulanmış, Dünya Gıda Günü'nde ise her yıl belirlenen küresel temalar çerçevesinde bilgilendirme çalışmaları ve etkinlikler hayata geçirilmiştir.

2. Bitkisel Üretim ve Bitki Sağlığı Şube Müdürlüğü

2.1. Bitkisel Üretim Verileri ve Bitkisel Üretimde Öne Çıkan Ürünler

a) Tarla Bitkileri

İlimiz tarım arazilerinin yaklaşık %9'luk (241.000 da) diliminde tarla tarımı icra edilmektedir. Coğrafi yapının engebeli olması, makineli tarım imkanlarının kısıtlılığı ve parsellerin küçük ölçekli yapısı, fındık odaklı üretim modeliyle birleştiğinde tarla tarımının gelişimini sınırlandıran temel unsurlar olarak öne çıkmaktadır.

Sahil ve Orta Kuşak bölgelerde Aile işletmeciliği yapısında, öz tüketimine yönelik ve "karışık ekim" (polikültür) metoduyla üretim yapılmaktadır. Mısır, fasulye ve patates bu kuşağın temel ürünleridir.

Yüksek Rakımlı bölgelerde (Akkuş, Mesudiye, Korgan, Gölköy): Patates ve hububat

üretimi ağırlıktadır. Bu bölgelerdeki buğdaygil üretimi temel olarak hayvancılık sektörüne yönelik yem amaçlı gerçekleştirilmektedir.

İlimizin marka değerleri olan Akkuş Şeker Fasulyesi ve Gürgentepe Çoban Fasulyesi coğrafi işaretle tescillenmiştir. Özellikle Akkuş Şeker Fasulyesi, son 10 yılda üretim alanını 200 dekardan 10.000 dekara çıkararak Türkiye pazarında güçlü bir ivme yakalamıştır.

Uygulanan projeler ve sağlanan desteklemelerle birlikte, özellikle coğrafi işaretli ürünlerin üretim alanı ve miktarının artırılması hedeflenmektedir.

Tablo 8: Ordu İli Tarla Bitkileri Verileri

Ürün	2024		2025	
	Alan (da)	Üretim (Ton)	Alan (da)	Üretim (Ton)
Çayır Otu (Yeşilot)	61.770	15.443	61.770	15.443
Mısır	58.856	8.539	58.856	9.959
Buğday, Durum Buğdayı Hariç	42.125	5.298	42.125	5.305
Arpa (Diğer)	19.950	1.696	19.950	1.540
Patates (Tatlı Patates Hariç)	18.311	19.975	18.311	18.701
Fasulye, Kuru	11.250	1.886	11.750	2.008
Korunga (Yeşilot)	10.213	14.169	10.213	14.168
Yulaf	6.815	853	6.815	961
Çavdar	4.150	780	4.150	807
Yonca (Yeşilot)	3.168	3.871	3.168	3.871
Mısır (Slaj)	1.180	2.885	1.180	2.872
Mercimek, Kuru (Yeşil)	1.005	72	1.005	71
Tritikale (Dane) *kuru	750	163	750	170
Fiğ (macar) (yeşil ot)	650	143	650	143
Nohut, Kuru	602	51	602	49
Kara Buğday	450	68	450	68
Yulaf (Yeşilot)	80	76	80	76
Bezelye, Kuru	71	9	71	9
Mısır (Hasıl)	23	20	23	20
Soya Fasulyesi	20	5	20	6
Lavanta	10	0	10	-
Oğul Otu (Melisa)	3	2	3	2
Kenevir Tohumu	2	0	-	-
Toplam	241.454	76.004	241.952	76.249

b) Meyve

İlimizde fındıkta yaşanan düşük verim sorununu aşmak için ciddi bir dönüşüm sürecinden geçmekteyiz. Geleneksel yöntemler ve yaşlı bahçeler nedeniyle dekara 80-100 kg olan verim, Müdürlüğümüzün yürüttüğü budama eğitimi, teraslama ve rehabilitasyon projeleriyle örnek bahçelerde 250-300 kg seviyesine çıkarılmıştır. Bu çalışmalarla, düşük verimin bir kader olmadığı ve modern tekniklerle dünya standartlarının yakalanabileceğini kanıtlanmış olduk.

Fındığa tarımının yanında ilave gelir getirici ürün çeşitliliğini de sürekli desteklemekteyiz. Kivi, ilin en güçlü ikinci ürünü haline gelerek yıllık 8-10 bin tonun üzerinde bir üretime ulaştı. Yüksek rakımlı bölgelerde maviyemiş ve aronya, sahil

kesimlerinde ise Trabzon hurması ve İzabella üzümü son yıllarda fındığın yanında ilave gelir kaynağı olarak tercih ettiğimiz ürünler olmuştur. İlimizde modernizasyon ve alternatif meyvecilikle tarımsal ekonomisini hem yeniliyor hem de çeşitlendiriyoruz.

Tablo 9: Ordu İli Meyve Üretim Verileri

Ürün	2024			2025		
	Meyvelik Alanı (da)	Meyve Veren Ağaç Sayısı	Üretim (Ton)	Meyvelik Alanı (da)	Meyve Veren Ağaç Sayısı	Üretim (Ton)
Fındık	2.272.158	142.816.620	202.065	2.272.158	142.816.540	64.463
Kivi	3.914	173.240	8.560	4.011	177.790	6.220
Diğer Elmalar*	88	251.335	7.319	88	250.585	6.533
Armut	-	137.970	4.294	-	136.970	3.993
Ceviz*	3.108	152.512	2.937	3.108	152.492	2.541
İncir (Yaş)	-	69.905	1.776	-	69.905	1.724
Erik	-	68.230	1.684	-	68.200	1.636
Dut	-	50.116	1.554	-	50.066	1.567
Kiraz*	5	53.770	1.341	5	53.400	1.247
Çilek	466	-	1.219	466	-	1.216
Trabzon Hurması*	221	20.235	908	221	20.235	847
Kestane*	30	23.450	598	-	23.450	570
Ayva*	3	13.445	294	3	13.440	267
Elma (Golden)*	3	13.205	290	3	13.205	272
Kızılcık	-	14.200	254	-	14.200	254
Elma (Starking)*	6	9.680	253	6	9.680	207
Elma (Grannysmith)*	50	8.042	105	50	7.942	96
Mandalina (Diğer)*	16	6.995	100	16	6.995	99
Muşmula	-	6.750	100	-	6.750	107
Diğer Portakallar*	4	2.433	70	4	2.433	58
Mandalina (Satsuma)*	5	1.250	56	5	850	16
Sofralık Üzüm	39	-	35	39	-	35
Çay Yaprakları	67	-	31	67	-	31
Limon ve Misket*	10	1.920	29	10	1.920	29
Vişne	-	1.835	29	-	1.835	26
Maviyemiş	80	-	19	83	-	20
Aronya	69	-	4	72	-	5
Böğürtlen	12	-	16	12	-	16
Nar	-	810	15	-	810	13
Şeftali	-	1.000	14	-	1.000	12
Sofralık Zeytinler*	2	1.200	9	2	1.200	8
Ahududu	11	-	8	11	-	8
Portakal (Washington)	1	120	7	1	100	1
Yenidünya (Maltaeriği)	-	40	1	-	40	1
Hünnap	6	-	-	6	-	-
Toplam	2.280.374	143.900.308	235.994	2.280.447	143.902.033	94.138

+açık/ örtü altı yetiştiricilik verisidir.

* Meyve Veren Ağaç Sayısına dağınık meyve ağaçları dahil

c) Sebze

Sahil kuşağı ılıman bir iklim yapısına sahip olan Ordu İlinin iklim koşulları örtü altı yetiştiricilik yapmak için son derece elverişlidir. Ordu İlinin Akdeniz ve Ege gibi yaş

sebze üreticisi konumundaki illere olan uzaklığı ise sebze fiyatlarının yüksek seyretmesine neden olmaktadır. Hem üretici hem de tüketici açısından düşünüldüğü takdirde örtü altı sebze yetiştiriciliği Ordu İli için hem fırsat hem de ihtiyaçtır. Ordu ilinde örtü altı sebze üretimini artırma çalışmaları uzun yıllardır yapılmakta ve artarak devam etmektedir. İlimiz 2015 yılı TÜİK verilerine göre 197,8 dekar sera varlığına sahipken, 2025 yılında 341 da örtü altı (1 dekar cam sera, 254 dekar plastik sera, 86 dekar yüksek tünel) varlığımız mevcuttur.

Tablo 10: Ordu ili Sebze Üretim Verileri

Ürünler	2024		2025	
	Alan (da)	Üretim (Ton)	Alan (da)	Üretim (Ton)
Lahana (Kara Yaprak)	5.724	5.664	5.724	5.649
Fasulye+	5.000	3.698	5.000	3.701
Domates (Sofralık)+	663	2.469	664	2.346
Hıyar (Sofralık)+	429	2.172	432	2.178
Marul (Kıvırcık)+	504	1.056	507	1.408
Lahana (Beyaz)	342	523	342	526
Barbunya	621	449	621	454
Mantar (Kültür)	2,19	202	1	179
Bal Kabağı	97	143	97	143
Ispanak+	86	115	86	114
Patlıcan+	61	112	61	107
Biber (Sivri)+	106	106	106	99
Bezelye	177	89	177	88
Soğan (Taze)	55	76	55	97
Pazı	40	61	40	61
Pırasa	28	52	28	51
Kabak (Sakız)	45	51	45	51
Maydanoz+	17	18	17	18
Domates (Salçalık)	10	16	10	16
Biber (Çarliston)	27	17	27	17
Brokoli++	8	13	8	13
Biber (Dolmalık)	16	9	16	8
Marul (Göbekli)	10	7	10	7
Bakla	7	5	7	5
Hıyar (Turşuluk)	2	4	2	3
Sarımsak (Taze)	8	5	8	5
Nane	2	1	2	1
Toplam	14.087	17.133	14.093	17.345
<i>+açık/ örtü altı yetiştiricilik verisidir.</i>				
<i>++örtü altı yetiştiricilik verisidir.</i>				

2.2. Bitkisel üretim desteklemeleri

Tablo 11: Bitkisel Üretime Yönelik ve Diğer Desteklemelerin Dağılımı

Destekleme Adı	İşletme Sayısı	Destekleme Alanı (da)	Destekleme Tutarı (TL.)
Alan Bazlı Fındık Desteği	127.251	1.596.704,6	271.439.791,01
Mazot Gübre Desteği	128.564	1.715.573,2	237.614.989,00
Yem Bitkileri Desteği	49	1.568,8	238.615,68
Organik Tarım Desteği	1.115	26.859,2	2.395.306,31
İyi Tarım Uygulamaları Desteği	167	6.168,9	368.306,96
Katı Organik Organomineral Gübre Desteği	1.531	22.837,3	913.494,16
2025 Yılında Meydana Gelen Zirai Don Nedeniyle Ürünleri Hasar Gören Çiftçilere Destekleme Ödemesi	108.661	1.154.271	3.434.415.194,61
2024 yılı üretim sezonuna ait ve 2025 yılında ödemesi yapılan toplam desteklemeler			512.970.503,12
2025 yılı üretim sezonuna ait ve 2025 yılında ödemesi yapılan toplam desteklemeler			3.434.415.194,61
Toplam			3.947.385.697,73

2.3. Organik Tarım ve İyi Tarım Uygulamaları

a) Organik Tarım Faaliyetleri

Organik Tarımın Yaygınlaştırılması ve Kontrolü Projesi, Hep "Birlik"te Organik Fındık Yetiştiriciliği Projesi kapsamında; ilimizde 2025 yılında 750 lt organik sıvı gübre, 1.500 lt. organik BKÜ ve 155 tk. Feromon dağıtımı planlanmış olup, teklif edilen proje bütçesinin yarısı kadar ödenek tahsis edilmesi, tahsis edilen ödeneklerin yıl içerisinde günlük gelmesi nedeniyle girdilerin ihtiyaç duyulan zamanda alınamaması, ilimizdeki istilacı kahverengi kokarca zararlısının tehlike boyutu da dikkate alınarak, gelen ödeneğin tamamıyla feromon alımı yapılmıştır. Proje kapsamındaki 142 üreticimize ikişer adet öncelikle verilmiş olup, proje kapsamı dışındaki organik fındık üreticilerine de dağıtım gerçekleştirilmiştir. Ordu ili genelinde Organik tarım faaliyetinde bulunan işletmelere 180 adet denetim gerçekleştirilmiştir.

Tablo 12: Organik Bitkisel Üretim Verileri

Süreç	Gerçek Çiftçi Sayısı	Gerçek Üretim Alanı (ha)	Doğal Toplama Alanı (ha)	Nadas Alanı (ha)	Toplam Alan (ha)	Üretim Miktarı (Ton)
Geçiş	769	2.171	0	0	2.171	1.845
Organik	1106	2.560	0	0	2.560	2.176

Tablo 13: Organik Arıcılık Verileri

Ürün Çeşidi	İşletme Sayısı / Adet		Kovan Sayısı / Adet		Üretim Miktarı / Ton	
	Geçiş	Organik	Geçiş	Organik	Geçiş	Organik
Geçiş	0	1	0	1.000		29

b) İyi Tarım Faaliyetleri

İyi Tarım Uygulamalarının amacı; çevre, insan ve hayvan sağlığına zarar vermeyen bir tarımsal üretimin yapılması, doğal kaynakların korunması, tarımda izlenebilirlik ve sürdürülebilirlik ile güvenilir ürün arzının sağlanması için yapılan faaliyetlerdir. Faaliyetler” İyi Tarım Uygulamaları Hakkında Yönetmelik” kapsamında yürütülmektedir. Bu amaçla Fındıkta İyi Tarım Uygulamalarının Yaygınlaştırılması ve Kontrolü Projesi alternatif bir üretim Projesi kapsamında ilde 2025 yılında 100 çiftçiye İyi Tarım Uygulamaları için KSK hizmet alımı gerçekleştirilmiştir. Ayrıca organik ve İyi tarımda farkındalık ve görünürlük sağlamak amacıyla okullarda etkinlikler ve materyal dağıtımı yapılmıştır.

2.4. Bitkisel Üretimin Geliştirilmesine Yönelik Çalışmalar

2025 yılında, Dünya Bankası finansmanı ve T.C. Tarım ve Orman Bakanlığı koordinasyonunda yürütülen Türkiye Dayanıklı Peyzaj Entegrasyonu Projesi (TULIP) kapsamında, Modern Kivi Yetiştiriciliğinin Yaygınlaştırılması için %70 hibeli olarak 10 üreticiye toplam 24 dekar alanda bahçe kurulumu yapılmıştır. Aynı yıl, Doğu Karadeniz Projesi Bölge Kalkınma İdaresi Başkanlığı (DOKAP) iş birliğiyle yürütülen Aromatik Bitki Üretiminin Yaygınlaştırılması Projesi kapsamında; 35 dekar kuşburnu, 15 dekar maviyemiş bahçesi (sulama sistemi dahil) ve 25 dekar aronya bahçesi (sulama sistemi dahil) kurulumları devam etmektedir. TAKEP projesi kapsamında Atıl Tarım arazilerinin tekrar tarıma kazandırılması amacıyla 500 dekar alan için 3.000 kg Akkuş Şeker Fasulyesi tohumluğu, 25.000 adet aşılı domates fidesi 48.000 adet aşısız domates fidesi ve 33.000 et hıyar fidesi %70 hibeli olarak üreticilere dağıtılmıştır.

2.5. Bitki sağlığı ile Bitki Sağlığı Uygulama Programları

Tablo 14: Ürün Bazlı Kontrol Edilen İhracat Miktarı

Ürün Grubu	Toplam İhracat (Brüt)	Birimi
Tarla Bitkileri (ham yağ)	3.857.724,18	kg
Orman Ürünleri	9.473,111	m3
Diğer (ezme,püre,çikolata v.b.)	41.815.754,19	kg
Meyve	21.137.311,63	kg

Fumigasyon çalışmaları kapsamında; ilimizde faaliyet gösteren 5 firma tarafından 14.768,33 ton ürüne 259,792 Kg fumigant (Quickphos–Grainphos) işlemi uygulanmıştır.

2025 yılı içinde ilimizde üretilmiş ve yurtdışına ihraç edilmiş olan 66.810,790 Ton Fındık ve 9.473,111 m3 Orman ürünü kontrol edilerek “Bitki Sağlık Sertifikası” düzenlenmiş ve ihracat gerçekleştirilmiştir.

Özel survey kapsamında Kivide Bakteriyel Kanser surveyi, Patates Siğil Hastalığı Surveyi, Turunçgil Uzun Antenli Böceği Surveyi ile mücadele için 7.199 dekar alanda makroskopik muayene yapılmış olup etmenlere rastlanılmamıştır.

2.6. Bitkisel Üretime Yönelik Diğer Çalışmalar

a) Bitki Koruma Ürünleri ve Zirai Mücadele Alet ve Makineleri Bayii Hizmetleri

65 adet bitki koruma ürünü bayii toplam 252 adet denetim gerçekleştirilmiştir.

Ordu ilinde reçete yazmaya yetkili 237 kişi bulunmakta olup bilgilendirme ve kontrol

çalışmaları sürdürülmüştür.

81 adet zirai mücadele alet ve ekipman bayiiine yönelik 220 adet denetim gerçekleştirilmiştir.

b) Bitki Karantinası Çalışmaları

Bitki Pasaportu Sistemi ve Operatörlerin Kayıt Altına Alınması Hakkında Yönetmelik hükümleri uyarınca kayıt altına alınan operatörlere ait bitki, bitkisel ürün ve diğer maddelerin kontrolleri yapıldıktan sonra firmaların müracaatı ile bitki pasaportları işlemleri yürütülmüştür. İlimizde sisteme kayıtlı 43 işletme bulunmakta olup, bunların 15 adeti üretici, 28 adeti fidan-tohum bayisi olup bu işletmelere 77 denetim gerçekleştirilmiştir. Pasaport işlemleri kapsamında 6 adet toprak numunesi alınmış, 1 adetinde bulaşık etmenine rastlanılmıştır.

c) Bitki Besleme Birimi Çalışmaları

İlimiz genelinde 342 adet gübre bayisi bulunmakta olup, bayii ve üreticilere yönelik 676 adet denetim gerçekleştirilmiştir. Bakanlığımız programı kapsamında 43 adet numune analize gönderilmiş, 11 adet numune hakkında etiket içeriklerine uyulmaması sebebi ile yasal işlemler yapılmıştır. 4 adet numune ile ilgili 1.992.959,00 TL idari para cezası uygulanmış, 7 numune için yazışmalar devam etmektedir.

Piyasaya Arz Edilen Gübrelerin İzlenmesine Yönelik Tebliğ gereği kurumlarla iş birliği halinde ilimizde faaliyet gösteren 342 adet gübre bayimizde kamera sistemi mevcut olup, İçişleri Bakanlığı Güvenlik ve Acil Durumlar Koordinasyon Merkezi (GAMER) tarafından izlenmektedir.

Gübrelerin piyasa gözetim ve denetiminin daha etkili yürütülebilmesi, gübreler ile ilgili daha sağlıklı politika geliştirilebilmesi ve daha etkin planlama yapılması amacı ile Bakanlığımızca uygulanan Gübre Takip Sistemi (GTS) üzerinden üretici/ithalatçıdan nihai tüketiciye kadar olan gübre hareketleri izlenmektedir.

Piyasa Gözetimi ve Denetimi Programı kapsamında 43 adet gübre numunesinin de analiz süreci takibi yapılmıştır. 2025 yılında 71.852,42 ton gübre kullanılmış olup gübreleme ile ilgili bilgilendirmeler satış pazarlama ve tüketici kanallarında yapılmıştır.

d) Tohumluk Birimi Çalışmaları

İlimizde, 10 da alanda sertifikalı tohum üretimi yapılmaktadır. 2025 yılında 1 (bir) adet sertifikalı tohumluk beyannamesi verilmiş olup 1 (bir) adet tarla kontrolü yapılmıştır. Yapılan değerlendirmeler neticesinde yaklaşık 7 da alanın sertifikalı tohumluk üretimine uygun olmadığı tespit edilmiştir.

2025 Yılı içerisinde ilimizde tohumculuk sektöründe faaliyet gösteren 127 işletmeye 249 adet denetim yapılmıştır.

Tablo 15: Tohumculuk Çalışmaları Dağılımı

Faaliyet Alanı	İşletme Sayısı	Denetim Sayısı	Numune Sayısı	Sonucu Uygun Numune Sayısı
Tohumluk Bayii	108	226		
Tohum Üreticisi	1	2		
Fidan Üreticisi	4	6		
Süs Bitkisi Üreticisi	11	12		
Fide Üreticisi	1	2		

Doku Kültürü Tohumluk Üretici Belgesi	2	1		
Toplam	127	249		

Tablo 16: 2025 Yılı Sertifikalı Fidan Üretim Bilgileri

Ürün Türü	Beyanname Sayısı (Ad)	Üretim Alanı (da)	Üretim Adeti
Elma	1	3	100
Uzüm	1	3	200
Limon	1	3	100
İncir	1	3	100
<i>Toplam</i>	1	3	500

e) Standart Fidan Üretimi

Ordu ilinde 2025 yılında toplam 3 da alanda Sertifikalı Fidan Üretimi gerçekleştirilmiş olup, 500 adet fidan elde edilmiştir.

f) Kaçak Kenevir Ekimi ve İmha Çalışmaları

İlimizde, Kenevir Yetiştiriciliği ve Kontrolü Hakkındaki Yönetmelik hükümleri kapsamında 2025 yılında kendiliğinden yetişen 910 kök kenevir bitkisi tespit edilmiş, söz konusu bitkiler teknik personellerimiz ve kolluk kuvvetleri ile birlikte imha edilmiştir.

3. Hayvan Sağlığı ve Yetiştiriciliği Şube Müdürlüğü

3.1. Hayvan Varlığı

İlimizde hayvancılık faaliyetleri ağırlıklı arıcılık ile büyükbaş ve küçükbaş hayvan yetiştiriciliği şeklinde olup kanatlı hayvan yetiştiriciliği ise sınırlı düzeyde yapılmaktadır.

Bunun yanı sıra TKDK tarafından desteklenen broiler kümeslerinde ticari etlik piliç yetiştiriciliği gerçekleştirilmekte olup fındık altı otlarının değerlendirilmesi amacıyla serbest sistem yumurta tavukçuluğu da yapılmaktadır.

Tablo 17: Ordu İli Hayvan Varlığı

Yıllar	Sığır	Manda	Koyun	Keçi	Kanatlı	Arılı Kovan
2024	120.641	1.226	182.052	1.080	260.091	625.110
2025	138.828	1.179	199.776	938	303.879	638.522

Büyükbaş hayvancılık bakımından; İlimiz 139.007 büyükbaş hayvan sayısı ile ülkemizde 47'inci sıradadır. 2002 yılında %64 olan kültür+kültür melezi hayvan oranı günümüzde %94'ün üzerine çıkarılmıştır.

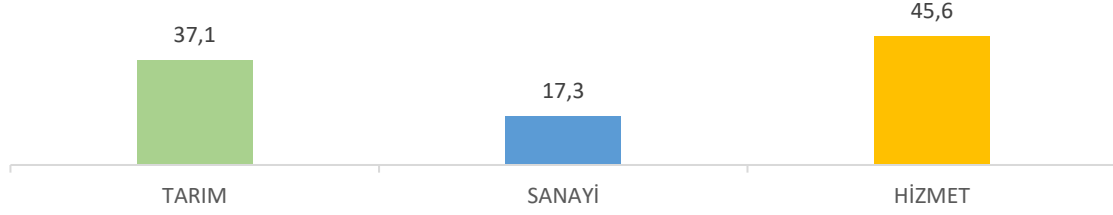
Küçükbaş hayvancılık bakımından; İlimiz 200.714 küçükbaş hayvan sayısı ile ülkemizde 62'nci sıradadır.

Arıcılık bakımından; İlimiz 638.522 arılı kovan varlığı ve 16.750 ton bal üretimi ile ülkemizde 1. Sırada yer almaktadır.

3.2. İşletme Sayısı

İlimizde büyükbaş işletme sayısı 28.279 adet, küçükbaş işletme sayımız ise 1.686 adettir. İlimizde işletme başına düşen büyükbaş hayvan sayısı yaklaşık 4,78 iken küçükbaş hayvan sayısı ise yaklaşık 118'dir. Büyükbaş ve küçükbaş hayvancılık daha çok küçük işletmelerde aile işletmeciliği şeklinde yapılmaktadır.

Şekil 2: İstihdam Dağılımı



Tablo 18: Ordu İli Tarımsal İşletmelerin Faaliyet Alanlarına Göre Dağılımı

	Sayısal veri	% değeri
Çiftçi Kayıt Sistemi (ÇKS)	128.564	
Arıcılık Kayıt Sistemi (AKS)	3.124	
TürkVet Kayıtlı İşletme Sayısı	30.939	
Sadece bitkisel üretim yapan	110.240	77,84%
Sadece arıcılık yapan	1.324	0,93%
Sadece büyükbaş hayvanı olan	10.767	7,60%
Sadece küçükbaş hayvanı olan	375	0,26%
Büyükbaş ve küçükbaş hayvancılığı beraber yapan	404	0,29%
ÇKS + Hayvancılık	16.768	11,84%
ÇKS + AKS	1.155	0,82%
AKS + Hayvancılık	185	0,13%
ÇKS+AKS+ Hayvancılık	402	0,28%
Toplam işletme sayısı	141.616	100,00%

3.3. Hayvancılık Desteklemeleri

İlimiz hayvancılık sektörüne doğrudan 2025 yılında 205.511.750,00 TL destekleme yapılmıştır.

Tablo 19: Hayvancılık Desteklemeleri

Destekleme Adı	İşletme Sayısı	Destekleme Tutarı (TL.)
Arılı Kovan Desteği	2.635	84.580.086,00
Küçükbaş Hayvancılık Desteklemeleri	663	18.731.700,00
Çiğ Süt Desteği		1.346.063,00
Kırmızı Et Desteği		355.650,00
Buzağı Desteklemesi	14.986	89.180.100,00
Malak Desteklemesi	123	496.000,00
Halk Elinde Ülkesel Koyunculuk Projesi 1-2-3	120	10.109.250,00
Sürü Yöneticisi (Çoban) Desteği	25	1.008.000,00
2024 yılı üretim sezonuna ait ve 2025 yılında ödemesi yapılan toplam desteklemeler		205.511.750,00
2025 yılı üretim sezonuna ait ve 2025 yılında ödemesi yapılan toplam desteklemeler		295.099,00
Toplam		205.806.849,00

3.4. Hayvansal Üretimi Geliştirilmesine Yönelik Yürütülen Projeler

Kırsalda Bereket Hayvancılığa Destek Projesi

Kırsalda Bereket Hayvancılığa Destek Projesi; Bakanlığımız tarafından 2025-2028 yılları arasında yürütülecek olan ülkemizde etçi ırk damızlık üretimi yapan işletme sayısını ve etçi anaç hayvan sayısını arttırarak kırmızı et ihtiyacını gidermek amacıyla başlatılan projeye, 2025 yılında İlimizde toplam 1.426 başvuru yapılmış olup, Bakanlığımız tarafından yapılan değerlendirmeler sonucunda 42 yetiştiricimiz asil, 52 yetiştiricimiz yedek listeden hak sahibi olmuştur. Asil listeden hak sahibi olan ilk 20 yetiştiricimize, TİGEM tarafından hayvanlarını almaları için gerekli bilgilendirme yapılmıştır. Yetiştiricilerimizden biri işlemlerini tamamlamış ve hayvan alımı gerçekleştirilmiştir. 9 yetiştiricimiz ise banka ve işletme kapasitesi gibi nedenlerle projeden vazgeçmişlerdir. 5 yetiştiricimiz ise banka ile görüşme aşamasındadır.

a) TULIP Projesi

Dünya Bankası finansmanında 2021 yılı temmuz ayından bu yana uygulanan havza projesi kapsamında ilimizin 12 ilçesine bağlı 234 mahallede gerek bitkisel üretim gerekse de hayvancılığın geliştirilmesine yönelik çeşitli hibe programları uygulanmaktadır. Bu çerçevede 2025 yılında %70 hibe destekli olarak 48 faydalanıcıya 50'şer adet polen ve propolis tuzaklı arılı kovan verilmiş, 22 faydalanıcıya ise 66 adet gebe simental düve dağıtılmıştır.

b) Küçükbaş Hayvancılığın Geliştirilmesi Projesi

DOKAP Bölge Kalkınma İdaresi Başkanlığı ile İl Müdürlüğümüz iş birliğinde yürütülen proje kapsamında koyunculuk yapan 180 işletmemize %70 hibe destekli olarak koyun kırkım makineleri dağıtılmıştır. Toplam proje bedeli 3.562.080,00 TL olan proje kapsamında 2.493.456,00 TL hibe desteği sağlanmıştır.

c) Fındık Bahçelerinde Yarka Projesi

DOKAP Bölge Kalkınma İdaresi Başkanlığı ile İl Müdürlüğümüz iş birliğinde yürütülen proje kapsamında atıl duruma düşen serbest sistem yumurta tavukçuluğu işletmelerine yarka desteği sağlanmıştır. 2025 yılında 9 adet işletmeye %50 hibe destekli olarak 8.300 adet yarka dağıtımı yapılmıştır. 8.300 adet yarka için ihale bedeli 2.033.296,65 TL olarak gerçekleşmiş olup, 1.016.648,33 TL hibe desteği sağlanmıştır. Proje 2026 yılında da devam edecektir.

3.5. Aşılama faaliyetleri

İlimizde mevcut hayvan varlığı, hayvan sağlığının korunması ve bulaşıcı hayvan hastalıklarıyla mücadele doğrultusunda, 2025 yılında kesintisiz etkin aşılama çalışması yürütülmüş olup bu kapsamda 617.893 adet aşılama çalışması gerçekleştirilmiştir.

Tablo 20: 2025 Yılı Ordu Aşılama Sayıları

Aşı Grubu	Program (Yıllık)	Güncel Aşılama Bilgisi (Yıllık)	% (Yıllık)
Anthrax	3.451	2.618	75,86
Koyun keçi brusellozu	43.145	41.274	95,66
Koyun keçi çiçek	199.880	168.277	84,19
Koyun keçi vebası	86.290	93.065	107,85
Kuduz	9.605	5.167	53,79
Mavidil	0	0	0
Sığır brusellozu	93.190	65.707	70,51

Şap grubu	246.360	236.426	95,89
TOPLAM	681.921	612.354	89,79

3.6. Küpeleme Faaliyetleri

İlimizde 2025 yılında 47.495 büyükbaş hayvan ve 89.301 küçükbaş hayvan olmak üzere toplamda 136.796 hayvan küpelenecek kayıt altına alınmıştır.

3.7. Suni Tohumlama Çalışmaları

İlimizde 22.594 sığırdan 249 resmi 28.540 özel olmak üzere 28.789 suni tohumlama yapılmıştır. Suni tohumlamadan 15.476 buzağı elde edilmiştir. İlde yapılan suni tohumlamalar %84 Simental, %5 Jersey, %4 Charolais ırkı damızlıklar üzerine yoğunlaşmıştır.

3.8. Sevk ve Raporlar

Hayvan hareketlerinde 198 adet sevk işlemi ile 1.395 adet büyükbaş hayvan, 110 adet sevk işlemi ile 11.937 adet küçükbaş hayvan olmak üzere toplam 13.332 baş hayvan sağlık kontrolleri yapılarak il dışına sevk edilmiştir.

2025 yılı kurbanlık sevkleri kapsamında 230 adet büyükbaş ve 5.348 adet küçükbaş olmak üzere toplam 5.578 adet hayvan sevk yapılmıştır.

Ayrıca arıcılık faaliyetinin yoğun olduğu ilimizde 2025 yılında 793 sevk işlemi ile 170.297 adet arılı kovan il dışına sevk edilmiştir.

3.9. Hayvan Üretim Çiftlikleri

İlimizde bulunmamaktadır.

3.10. Hayvan Hastaneleri/ Veteriner Tıbbi Ürün Temin İzinli Yerler

İlimizde 2021 yılında faaliyete geçen 1 adet hayvan hastanesi bulunmaktadır. İlimizde Veteriner Ecza Deposu bulunmamaktadır.

İlimizde (41/4) Veteriner Tıbbi Ürün Temin İzni bulunmamakta olup Büyükşehir Belediyesi Hayvan Bakım ve Rehabilitasyon Merkezi ile 19 ilçe Tarım ve Orman Müdürlüğümüzün (41/3) Veteriner Tıbbi Ürün Temin İzni bulunmaktadır.

3.11. Halk Elinde Islah Projesi

Halk Elinde Hayvan Islah Projesi kapsamında karayaka ırkı koyunun ıslahı projesi ilimizde 2011 yılından itibaren uygulanmaya başlanmış olup hale hazırda 3 projede 125 yetiştirici ve 18.000 baş koyun ve 900 baş koç ile devam edilmektedir. 2011 yılından itibaren ilimizde proje kapsamında toplam 26.109.776 TL destekleme ödemesi yapılmıştır.

3.12. Kanatlı İşletmeleri Faaliyetleri

İlimizde aktif olarak 4 adet ticari etlik, 3 adet kafes tipi ticari yumurtacı, 36 adet serbest sistem ticari yumurtacı olmak üzere toplam 43 adet kanatlı işletmesi vardır. Ticari etlik işletmelerde toplam 139.030 adet kanatlı ile üretim faaliyeti yürütülmüştür. Yumurtacı işletmelerde ise toplam 70.490 yumurtacı tavukla üretim faaliyeti yürütülmüş ve 17.907.000 adet yumurta üretimi yapılmıştır. Ayrıca ilimizde faaliyet gösteren 2 üreticide toplam 2.535 adet organik tavuk bulunmakta olup, günlük ortalama 2.202 adet organik yumurta üretimi gerçekleştirilmektedir.

3.13. UKİP (Ulusal Kalıntı İzleme Programı) Çalışmaları

2025 yılı UKİP (Ulusal Kalıntı İzleme Programı) kapsamında 105 numune programa

alınmıştır. Programa ait bilgiler aşağıdaki tablodaki şekildedir. İl genelinde UKİP (Ulusal Kalıntı İzleme Programı) kapsamında geri izlemeye yönelik herhangi bir olumsuzlukla karşılaşılmamıştır.

Tablo 21: UKİP (Ulusal Kalıntı İzleme Programı) Çalışmaları

Unsur	Programlanan Numune Sayısı	Alınan Numune Sayısı	Olumsuz Sonuçlanan Numune Sayısı (Geri İzleme)
İnek Sütü	12	12	0
Bal	57	57	0
Büyük baş et	21	21	0
Su ürünleri (Balık)	13	13	0
Küçükbaş et	1	1	0
Yumurta	1	1	0

3.14. Ev Hayvanı Satış Yeri Ruhsatlandırma ve Denetim İşlemleri

İlimizde 15 adet çalışma izni almış ev hayvanı satış yeri (petshop) bulunmaktadır.

2025 yılında İlimizde 1.737 köpek ve 1.579 kedi olmak üzere toplam 3.316 adet mikroçip takılarak kimliklendirme işlemi tamamlanmıştır. Ayrıca 29 adet tek tırnaklı hayvana mikroçip uygulanarak kayıt altına alınmıştır.

3.15. Hayvan ve Hayvansal Ürün İhracat-İthalat İşlemleri

Canlı hayvan ihracatına yönelik 47 adet kedi-köpek Veteriner Sağlık Sertifikası, 134 adet Hayvansal Ürün Ön Sağlık Sertifikası ve 31 adet hayvansal ürün sağlık sertifikası düzenlenmiştir.

2025 yılı ikinci altı ayında 44 olmak üzere ilimize gelen toplamda 44 baş sığır iş ve işlemleri takibi yapılmıştır.

3.16. Serbest Veteriner Hekim Muayenehane Açılış ve Denetim İşlemleri

İlimizde 78 adet veteriner hekim muayenehanesi faaliyet göstermektedir. 2025 yılında tamamının denetimi gerçekleştirilmiştir.

3.17. Diğer faaliyetler

Ordu Arısı Islah Projesi

Nitelikli damızlık ana arı sorununun çözülmesi için bölgesel koşullara uygun materyalin üretilmesi ve arıcılara dağıtılması amacıyla "Ordu Arısı Islah Projesi" hazırlanmış olup proje Bakanlığımız destekleriyle Ordu İli Arı Yetiştiricileri Birliği iş birliğinde hayata geçirilmiştir. Proje kapsamında %30 Birlik katkılı olarak ıslah çalışmalarında kullanılmak üzere çeşitli mal ve malzeme alımı yapılmıştır. Malzemeler birliğe teslim edilmiştir. Toplam proje bedeli 2.185.820 TL olarak gerçekleşmiştir. 662.871,00 TL Birlik katkısı olup, 1.522.949,00 TL bakanlığımız hibe desteğidir.

4. Balıkçılık ve Su Ürünleri Şube Müdürlüğü

4.1. Su Ürünleri Üretim Tesisleri

Tablo 22. Su Ürünleri Yetiştiriciliği

Yıl	Balık Türü	İç Sularda			Denizde			Toplam Üretim (Ton)	Toplam Kapasite (Ton)
		İşletme Sayısı	Kapasite (Ton)	Üretim Miktarı (Ton)	İşletme Sayısı	Kapasite (Ton)	Üretim Miktarı (Ton)		
2025	Alabalık	25	863	610,43	7	5.400	4.597	6.007,43	6.263
	Levrek	-	-	-			800		

4.2. Su Ürünleri Avcılığı

Tablo 23. Su Ürünleri Avcılığı

Cinsi	2025
Hamsi	4.467,82
İstavrit	2.893,3
Mezgit	2.887,2
Palamut	28,05
Barbunya	195,6
Lüfer	7,77
Kefal	112,7
Tirsi	58,6
Zargana	24,9
Deniz Salyangozu	2.652,02
Diğer (çaça, levrek, kırlangıç)	1.685,72
Toplam	15.013,68

4.3. Balıkçı Barınakları ve Çekerek Yerleri

İlimizde 9 adet balıkçı barınağı ve 3 adet çekerek yeri bulunmaktadır.

Tablo 24. Balıkçı Barınakları

Barınağın Adı	İşletmecisi	Kira Süresi	Barınan Gemi Sayısı
Gülyalı Balıkçı Barınağı	Gülyalı Su Ürün. Koop	22.08.2032	85
Kumbaşı Balıkçı Barınağı-Altınordu	Kumbaşı Su Ürün. Koop.	23.09.2034	148
Kışlaönü Balıkçı Barınağı-Perşembe	Perşembe Su Ürün. Kop.	08.03.2031	145
Mersin köyü Balıkçı Barınağı-Perşembe	Mersinköyü Su Ürün. Koop.	08.03.2031	105
Fatsa Balıkçı Barınağı	Ordu Büyükşehir Belediyesi	-	116

Yalıköy Balıkçı Barınağı-Fatsa	Yalıköy Su Ürün. Koop.	12.02.2034	42
Bolaman Balıkçı Barınağı-Fatsa	Bolaman Su Ürünleri Koop.	19.08.2032	40
Medreseönü Balıkçı Barınağı-Perşembe	Medreseönü Su Ürün. Koop.	09.03.2031	100
Ünye Balıkçı Barınağı	Ünye Su Ürün. Koop.	17.12.2034	115

Tablo 25. Çekek Yerleri

Çekek Yerleri	İlçesi	Barınan Gemi Sayısı
Kacalı Çekek Yeri	Perşembe	121
Okçulu Çekek Yeri	Perşembe	55
Kurtuluş Mah. Çekek Yeri	Fatsa	21

4.4. İşletme Sayıları/Kapasite Kullanım Oranları

İlimizde iç sularımızda 25 adet alabalık tesisi (bir adedi yavru balık tesisi) bulunmaktadır. Toplam kapasiteleri 863 ton olup, 2025 yılındaki üretim 610,43 ton olarak gerçekleştirmiştir.

Denizde toplam 7 adet yetiştiricilik tesisi bulunmakta olup, bunlarda alabalık ve levrek üretimi yapılmaktadır. Toplam kapasiteleri 5.400 ton olup 2025 yılında 5.397 ton üretim gerçekleştirilmiştir.

Tablo 26. Su Ürünleri Üretim Tesisleri (İç Sularda)

İlçesi	Alabalık Çiftliği Sayısı	Toplam Kapasite (Ton)	2025 Yılı Üretim Miktarı (Ton)
Altınordu	2	20	3
Akkuş	1	5	-
Çamaş	1	10	8
Çaybaşı	2	8	5
Fatsa	3	25	12
Gürgentepe	1	25	-
Gölköy	1	3	3
Kabadüz	3	43	14
Korgan	5	62	37
Mesudiye	5 (1 Yavru Balık Tesisi)	657	525,43
Ulubey	1	5	3
Toplam	25	863	610,43

Tablo 27. Su Ürünleri Üretim Tesisleri (Denizde)

İlçesi	Alabalık/Levrek Çiftlik Sayısı	Toplam Kapasite (Ton)	2025 Yılı Üretim Miktarı (Ton)
Altınordu	1	900	897
Perşembe	6	4.500	4.500
Toplam	7	5.400	5.397

4.5. Su Ürünleri Desteklemeleri

Denizlerde faaliyet gösteren 12 m'den küçük gerekli şartları sağlayan gemilere boy uzunluğuna göre belirlenen miktarlarda gemi başına destekleme ödemesi yapılmaktadır. 2025 yılında toplam 384 adet balıkçı gemisine 3.448.500,00 TL ödeme yapılmıştır.

Bakanlığımızdan onaylı su ürünleri yetiştiricilik belgesine sahip, Su Ürünleri Bilgi Sistemine (SUBİS) kayıtlı yetiştiricilik tesislerine Bakanlığımız belirlediği esasları doğrultusunda destekleme ödemesi yapılmaktadır. 2025 yılında toplam 10 adet yetiştiricilik tesisine 3.771.171,29 TL ödeme 2026 yılında yapılacaktır.

Tablo 28. Su Ürünleri Desteklemeleri

Destekleme Adı	İşletme / Üretici Sayısı/Birim	Destek Tutarı (TL)
Küçük Ölçekli Balıkçılığın Desteklenmesi	384	3.448.500,00
Su Ürünleri Yetiştiriciliği Desteklemeleri	10	3.771.171,29
TOPLAM	394	7.219.671,29

4.6. Su Ürünleri Kontrol ve Denetim Sayıları

İl ve İlçe Müdürlüklerimiz tarafından, İlimiz su ürünleri potansiyeli göz önünde bulundurularak hazırlanan yıllık denetim programı kapsamında, su ürünleri yetiştiricilik tesislerinde, deniz ve iç sularımızda ürün karaya çıkış noktalarında, su ürünleri perakende satış yerlerinde, yol (nakil vasıtası) güzergâhlarında ve balık halinde denetimler yapılmaktadır.2025 yılında toplam 1.350 adet denetim gerçekleştirilmiştir.

Tablo 29. Su Ürünleri Kontrol ve Denetim Sayıları

Kontrol Yerleri	2025
Deniz	122
İç su	77
Ürünün Karaya Çıkış Noktaları-Barınak, Liman, Çekek Yeri	616
Balık Hali-Nakil Vasıtası-Yol Kontrolü	36
Su Ürünleri Toptan ve Perakende Satış Yerleri	406
Su Ürünleri İşleme Tesisi-Soğuk Hava Deposu	16
Su Ürünleri Yetiştiricilik Tesisi Denetim Sayısı	77
TOPLAM	1.350

5. Tarımsal Altyapı ve Arazi Değerlendirme Şube Müdürlüğü

5.1. Toprak Koruma Kurulu Faaliyetleri

2025 yılı içerisinde 4 adet Toprak Koruma Kurulu toplanmış ve 24 gündem maddesi hakkında karar alınmıştır.

5403 Sayılı Toprak Koruma ve Arazi Kullanımı Kanununa göre İlimizde 2025 yılında; toplam 41 adet başvuru sonuçlanmış bu başvurulardan 26 adet tarım dışı amaçlı müracaat olup 10 adet müracaat uygun, 8 adet müracaat olumsuz, 8 adet müracaat ise kapsam dışı değerlendirilmiştir. Yapılan 15 adet tarımsal yapı müracaatın, 8 adet uygun, 6 adet olumsuz değerlendirilmiş ve 1 adet müracaat ise kapsam dışı olarak değerlendirilmiştir.

Tarım dışı kullanım taleplerinde 17,7294 hektarlık alan izinlendirilmiş, 100,7848 hektarlık alan olumsuz, 4,2475 hektarlık alan ise kanun kapsamında değerlendirilmemiştir. Tarımsal amaçlı yapı taleplerinde ise 0,1602 hektarlık alan izinlendirilmiş, 0,0439 hektarlık alan olumsuz ve 1,8879 hektarlık alan da ise kanun kapsamında değerlendirilmemiştir.

5403 sayılı Kanunun 21'inci maddesi kapsamında 8 adet taşınmaz için 453.935,00 TL idari para cezası uygulanmıştır.

5.2. Atıl Tarım Arazileri Faaliyetleri

"İşlenmeyen Tarım Arazilerinin Tarımsal Amaçlı Kiraya Verilmesine İlişkin Yönetmelik" 22.08.2024 tarihli ve 32640 sayılı Resmi Gazetede yayımlanarak yürürlüğe girmiştir. Söz konusu yönetmelik ile, mülkiyeti gerçek ve tüzel kişilere ait olup, çeşitli nedenlerle üst üste iki yıl süreyle işlenmeyen tarım arazilerinin ekonomiyeye kazandırılması ve kamu yararına kullanılması için bu arazilerin Bakanlıkça kiraya verilmesi amaçlanmaktadır.

2025 yılı tespit çalışmaları oluşturulan İlçe Arazi Tespit Komisyonları marifetiyle gerçekleştirilmiştir. 1 Eylül 2025 tarihinde Akkuş İlçemizde 65 adet parselde kayıtlı 922 dekar ve Mesudiye İlçemizde 125 adet parselde kayıtlı 2154 dekar alan olmak üzere toplam 190 adet parselde kayıtlı 3076 dekar alan 5 gün süreyle askıya çıkarılmıştır. Askı süresince yapılan itirazlar değerlendirilmiş ve Akkuş İlçemizde 65 adet parselde kayıtlı 922 dekar ve Mesudiye İlçemizde 119 adet parselde kayıtlı 2025 dekar alan olmak üzere toplam 184 adet parselde kayıtlı 2.947 dekar alan mülki amir onayıyla kesinleştirilmiştir.

16.09.2025 tarihli İl Arazi Kiralama Komisyonu Kararı ile rayiç kira bedelleri ve yetiştirilecek ürünler tespit edilmiştir. Bu kapsamda, Arazi Kiralama Komisyonumuz tarafından hazırlanan Kiralanacak Tarım Arazileri Listesi (EK-7) 19.09.2025 tarihinden itibaren 7 (yedi) gün süre ile mahallinde ve İl Müdürlüğümüz web sitesinde ilan edilmiştir. Arazi malikleri ve diğer ilgililerin, kiralanacak tarım arazileri Listesi ile ilgili itirazlarını ilan süresi içerisinde Arazi Kiralama Komisyonuna yapmaları ve listede yer alan tarım arazilerinin kiralanmasına yönelik taleplerin ilan süresi içerisinde Tarım Arazisi Kiralama Talep Formu kullanılarak Komisyonumuza ve İl/İlçe Müdürlüklerine yapılması gerektiği söz konusu ilanda belirtilmiştir.

İşlenmeyen Tarım Arazilerinin Tarımsal Amaçlı Kiraya Verilmesine Dair Yönetmelik kapsamında Kiralanacak Tarım Arazileri Listesi (EK-7) ile ilana çıkan hiçbir parselle ilgili Arazi Kiralama Komisyonumuza ve İlçe Müdürlüklerimize herhangi bir itiraz ve kiralama talebinde bulunulmamış olup, bu kapsamda il genelinde kiralama işlemi gerçekleştirilmemiştir.

5.3. Nitrat Kirliliğinin Tespit ve İzlenmesi

İlimizde 23 adet yer üstü, 1 adet yer altı numune istasyonu bulunmaktadır. 2025 yılı içerisinde üçer aylık periyotlar (Ocak, Nisan, Temmuz, Ekim) halinde su numuneleri alınmış ve numune alım esnasında iletkenlik (EC), pH, oksijen (O₂), sıcaklık ölçülürken laboratuvar ortamında ise Nitrat ([NO] ₃), Ortofosfat ([PO] ₄), Toplam Azot, Toplam Fosfor analizleri yapılmıştır. Nitrat Direktifinin Uygulanması Projesi kapsamında analiz işlemleri İl Müdürlüğü Tarımsal Altyapı ve Arazi Değerlendirme Şubesindeki laboratuvar ortamında yürütülmektedir. 2025 yılı içerisinde toplam 24 adet istasyondan, 96 adet su numunesi alınmış ve 96 adet analiz ve ölçüm gerçekleştirilmiştir. Ölçümler sonucunda herhangi bir probleme rastlanılmamıştır.

5.4. Tarım Arazileri Mülkiyet Devri Çalışmaları

Tarım Arazileri Yönetim Sistemi (TAY PORTAL), tarım arazilerinin mülkiyet devrine ilişkin işlemlerin Bakanlığımız ile Tapu Kadastro Genel Müdürlüğü arasında online olarak yapılmasını sağlamaktadır.

2025 yılında İlimize ait arazi satış işlemlerine 2704 müracaat yapılmış olup, bu başvurulara ait 1.506 parsel (8.296 da alan için) satışa uygun bulunmuştur. Değerlendirilen 1.198 parsel (3.221 da alan) uygun bulunmamıştır.

Miras yolu ile arazi devir işlemleri için ise 2025 yılında toplam 11.378 başvuru yapılmıştır. 10.494 adet (23.689 da alan) parsel devir için uygun bulunmuş, 884 adet (6.997 da alan) parsel için olumsuz görüş verilmiştir.

5.5. Su Verimliliği ve İl Su Kurullarının Faaliyetleri

Ülkemizde değişen iklime uyum sağlanması, su kaynaklarının kalite ve miktar açısından korunması ve sürdürülebilir yönetiminin sağlanmasına ilişkin çözüm yollarının ve kaydedilen gelişmelerin katılımcı ve çok paydaşlı şekilde değerlendirilmesi, politika, strateji eylem planlarının oluşturularak uygulanması ile konuya ilişkin farkındalığın artırılması amacıyla, toplumun her kademesinden su kullanıcı gruplarını kapsayacak şekilde Bakanlığımız koordinasyonunda 31 Ocak 2024 tarihinde Ulusal Su Verimliliği Seferberliği başlatılmıştır.

Seferberlik kapsamında belediyelerimiz, çiftçilerimiz, sanayicilerimiz, ilgili seferberliği kurum/kuruluşlarımız kadar bireysel su kullanıcılarına da önemli sorumluluklar düşmektedir. Bireysel olarak uygulanacak tedbirler neticesinde binalarda su kullanımlarında %25 tasarruf sağlanması hedeflenmektedir.

Bu bağlamda İl Müdürlüğümüzce ilimizdeki tüm kamu kurumlarına, “Kamu Kurumları Hizmet Binalarında Su Verimliliği Uygulamaları” afişleri dijital ortamda ulaştırdık. Yapılan çalışmaların 3 aylık periyotlarla takibi sağlanmaktadır.

Aynı şekilde ilimizdeki, Bakanlık teşkilatına bağlı, 19 ilçe müdürlüğümüze “Ulusal Su Verimliliği Seferberliği” ve “Kamu Kurumları Hizmet Binalarında Su Verimliliği Uygulamaları” afişlerinin dağıtımı yapılmıştır.

Bakanlığımız tarafından hazırlanan 20 sn, 45 sn ve 90 sn süreli Kamu Spotları Ordu Büyükşehir Belediyesine ait açık hava led ekranlardan yayınlanmıştır.

2024 yılı Doğu Karadeniz Havzası Havza Su Kurulu Toplantısı Kararları 3. maddesi gereği Ordu ve Giresun İllerinde üstü kapatılmış dere yatakları ile ilgili yapılacak

faaliyetlere yönelik olarak komisyon tarafından 30.04.2025 tarihli rapor hazırlanarak Havza Su Kuruluna sunulmuştur.

2025 yılı Ordu İl Su Kurulu Kararlarınının 13. maddesi gereği içme suyu havzalarının "İçme-Kullanma Suyu Havzalarının Korunmasına Dair Yönetmelik" kapsamında korunması maksadı ile Ordu Su ve Kanalizasyon (OSKİ) Genel Müdürlüğü koordinasyonunda bir komisyon oluşturulmuştur. Komisyon OSKİ Genel Müdürlüğü planlamasında çalışmalarını gerçekleştirecektir.

Peyzaj alanlarında kurakçıl peyzaj uygulamalarının yapılmasının önemi anlatıldı.

İçme suyu kayıplarının azaltılması hususunda çalışmalar yapılmıştır.

İyi tarım uygulama faaliyetlerinin yaygınlaştırılması çalışmalarının yapılabilmesi maksadıyla teşvik ve desteğin artırılması yönünde gereklilik durumu anlatılmıştır.

5.6. Diğer Faaliyetler

5403 sayılı Toprak Koruma ve Arazi Kullanımı Kanununun 19. Maddesinde "Bu Kanunun uygulamasında denetim görevini Bakanlık, valilikler veya kurullar yapar ya da yaptırır. Bu Kanunda yer alan projeler ve izinlerle ilgili denetimler, proje ve izin onaylarının verilmesinden itibaren iki yıl içerisinde tamamlanarak sonucundan Bakanlık ve kurullara bilgi verilir." denilmektedir. Bu kapsamda 2023 yılı içerisinde izin verilen, 1 adet konut amaçlı planlama, 1 adet turizm yatırımı ve 4 adet tarımsal amaçlı yapı izni olmak üzere toplam 6 adet proje denetlenmiştir. Ayrıca mevzuatta belirtilen süre zarfında ruhsat veya kırsal yapı izin belgesi almadığı tespit edilen 1 adet konut amaçlı planlama, 3 adet imar planı ve 1 adet tarımsal amaçlı yapı projesinin izni iptal edilmiştir.

2025 yılı içerisinde Çiftçi Kayıt Sistemi (ÇKS) üzerinden tarımsal (fındık) destekleme ödemesi alınıp alınamayacağını belirlemek için 1 adet parselde kayıtlı 0,6073 hektar alanda Arazi Kullanım Kabiliyeti (AKK) sınıflaması yapılmıştır.

Toprak Analiz Laboratuvar yetkilendirme çalışmalarıyla birlikte, denetim çalışmaları da yürütülmektedir. İlimizde, Altınordu Ziraat Odası Toprak Analiz Laboratuvarı ve Fatsa Ziraat Odası Toprak Analiz Laboratuvarı olmak üzere 2 adet laboratuvar bulunmaktadır.

Çevresel etki değerlendirmesi (ÇED), bir proje için izin verilip verilmeyeceği konusunda projelerinin olası etkileri hakkında bilgi sağlayan ve karar vericilere yol gösteren bir karar destek aracı olup 2025 yılında 17 adet ÇED dosyası değerlendirilmiştir.

6. Kırsal Kalkınma ve Örgütlenme Şube Müdürlüğü

6.1. Kırsal Kalkınma Yatırımlarını Destekleme Programı (KKYDP)

a) Ekonomik Yatırımlar

2025 yılı itibarı ile Kırsal Kalkınma Yatırımlarının Desteklenmesi Programı (KKYDP) kapsamında 7 proje başvurusu alınmış ve 6 proje onaylanarak hibe sözleşmesi imzalanmış olup tamamlanan yatırımların hibeye esas tutarı 80.657.524,00 TL., hibe tutarı ise 40.050.130,00 TL. dir.

b) Kırsal Ekonomik Altyapı Yatırımları:

Kırsal ekonomik altyapı yatırımlarına yönelik 223 başvuru alınmış olup 187 başvuru

kabul edilmiş ve 158 başvuru sahibi ile sözleşme imzalanmıştır. Kırsal Altyapı Yatırımları kapsamında sözleşme imzalanan 158 proje tamamlanarak 64.772.777,25 TL. yatırım tutarı karşılığında 32.386.388,62 TL. hibe desteği ödenmiştir.

Bu kapsamda;

- ✓ 147 çiftçimize 3.700 dekar alana Fındık Hasat Filesini,
- ✓ 2 adet Küçük Ölçekli Fındık İşleme Tesisi kurulumu,
- ✓ 2 adet Büyükbaş Hayvancılık Ahırını yapımı,
- ✓ 2 adet Kivi Bahçesi Kurulumu,
- ✓ 2 adet üreticimize Barınak Modernizasyonu,
- ✓ 1 adet 1.000 m² sera kurulumu,
- ✓ 1 adet Kültür balıkçılığı İşletmesi
- ✓ 1 adet Soğuk Hava Deposu Teknoloji Yenileme konusunda hibe desteği verildi.

2025 yılı itibarı ile KKYDP kapsamında 164 yatırımcı ile imzalanan hibe sözleşmesi kapsamında uygulanan toplam 164 projeye 145.430.301,25 TL yatırım tutarı karşılığında 72.436.518,62 TL. hibe ödemesi yapılmıştır.

Tablo 30: Kırsal Kalkınma Destekleri Kapsamında Tarıma Dayalı Yatırımların Dağılımı (2025)

Yatırımcı	Yatırım Konusu	Hibeye Esas Proje Tutarı	Hibe Tutarı	İstihdam
Feyza Fındık Gıda San. Ve Tic. A. Ş.	Fındık İşleme Paketleme	9.312.400,00	4.656.200,00	14
Topkaya Tarım Ür. Nak. Gıda San. Ve Tic. Ltd. Şti.	Fındık İşleme Paketleme	14.107.507,00	7.053.753,50	101
Hibe Fındık San. Ve Tic. A. Ş.	Fındık İşleme Paketleme	10.819.746,00	5.409.873,00	64
Demircioğlu İç Ve Dış Tic. ve Or. Ür. İth. İh. Turz. Taş.Ltd.Şti.	Fındık İşleme Paketleme	19.998.871,00	9.999.435,50	11
Halıcı Tarım Ürünleri Tic. Ltd. Şti.	Fındık İşleme Paketleme	14.429.000,00	7.214.500,00	17
Çakmaklar Gıda San. Ve Tic. Ltd. Şti.	Fındık İşleme Paketleme	11.990.000,00	5.716.368,00	15
TOPLAM		80.657.524,00	40.050.130,00	222

Tablo 31: KKYDP 2025 Yılı Kırsal Altyapı Yatırımları

Kırsal Altyapı Yatırımları	Proje Sayısı	Tarıma Dayalı Ekonomik Yatırımlar	Proje Sayısı
Fındık Hasat Filesini	147	Fındık İşleme Paketleme	6
Kültür Balıkçılığı	1		
Sera Kurulumu	1		
Kivi Bahçesi Kurulumu	2		
Butik Fındık İşleme Tesisi	2		
Soğuk Hava Deposu	1		
Büyükbaş Hayvan Ahır Yapımı	2		
Hayvancılık İşl. Modernizasyonu	2		
TOPLAM	158		6

c) Bireysel Sulama Sistemlerinin Desteklenmesi

2025 Yılı Bireysel Sulama Sistemlerinin Desteklenmesi Programı kapsamında ilimizde başvuru yapılmamış olup herhangi bir proje uygulanmamıştır.

6.2. Üretici Örgütleri (Birlik/Kooperatif)

İlimizde 5200 sayılı kanun kapsamında 5 (beş) Süt Üreticileri Birliği, 1 (bir) Bal Üreticileri Birliği, 1 (bir) Kırmızı Et Üreticileri Birliği, 1 (bir) yumurta üreticileri birliği, 1 (bir) organik fındık üreticileri birliği olmak üzere toplam 9 (dokuz) Üretici Birliği vardır ve yeni üretici birliği kurulmamıştır. Üretici birliklerinin üye sayısı 1355' dir.

İlimizde 5996 Sayılı Kanun kapsamında Arı Yetiştiricileri Birliği, Damızlık Koyun Keçi Yetiştiriciler Birliği ve Damızlık Sığır Yetiştiriciler birliği, Damızlık Manda Yetiştiricileri Birliği olmak üzere 4 (dört) yetiştirici birliği ve 1163 Sayılı Kanun kapsamında 2 (iki) adet de Bölgesel Kooperatif Birliği faaliyet göstermektedir. (Ordu Bölgesi Hayvancılık Koop. Birliği, Ordu-Giresun Bölgesi Ormancılık Koop. Birliği)

Tablo 32: Ordu İli Tarımsal Örgütlerin Dağılımı

Örgüt Türü	Sayısı
Tarımsal Kalkınma Kooperatifi	42
Kooperatif Bölge Birliği	2
Yetiştirici Birliği	4
Tarımsal Üretici Birliği	9
Su Ürünleri Kooperatifi	12
Toplam	69

2025 yılı içerisinde 50 (elli) adet kooperatif ve birliğin genel kurul iş ve işlemleri takibi yapılmıştır. Bakanlığımız tarafından kullanılan kredilerin takibi Müdürlüğümüzce yürütülmektedir.

2025 yılı içerisinde 11 (on bir) kooperatifte 322 (üç yüz yirmi iki) katılımcıya eğitim verilmiştir. Kırsal Kalkınma Yatırımlarının Desteklenmesi Programı çerçevesinde 19 ilçede gerçekleştirilen bilgilendirme toplantılarına 930 üretici katılım sağlamıştır.

6.3. Diğer Faaliyetler

Kırsal Kalkınma Yatırımlarının Desteklenmesi Programı kapsamında Ekonomik Yatırımlar ve Kırsal Altyapı Yatırımlarına ait izleme süresi devam eden 630 projenin kontrolleri yapılmıştır.

7. Koordinasyon ve Tarımsal Veriler Şube Müdürlüğü

7.1. Eğitim Yayım Faaliyetleri

Türkiye yüzölçümünde bakanlığımızın koymuş olduğu stratejik hedeflere ulaşabilmek adına doğrudan tarımsal konular dışında tarımla ilişkili etkileyici tüm unsurlar dikkate alınarak eğitim çalışmaları yürütülmektedir. İlde doğrudan faaliyet gösteren 140 binin üzerindeki tarımsal işletme bilgilendirme, kayıt, güncelleme, kontrol ve denetim amaçlı ziyaretlerle bilgilendirme yapılmaktadır. Bakanlığımızın Üretim Planlamasının etkinliğini artırmak amacıyla sürdürülebilir bir tarımsal faaliyet için düzenli olarak işletmelerimiz bilgilendirilmektedir. Ayrıca ilde yerel yönetimler STK'lar ile ortak bilgilendirme toplantıları düzenlenerek toprak ve suyun önemine dair öğrencilere ve nihai tüketicilere

yönelik etkinlikler yürütülmektedir.

Cuma buluşmaları kapsamında her cuma yaklaşık 400-500 çiftçi ve yetiştiricimizle bir araya gelmekteyiz.

Ayrıca bu bilgilendirmeler dışında 1.154 özel çiftçi toplantısı yapılarak 30.673 çiftçiye bilgilendirmeler yapılmıştır. İlimizde 126 çiftçimizin katılımı ile 6 çiftçi kursu (arıcılık, Meyve ağaçlarında budama ve terbiye sistemleri, sürü yönetimi) düzenlenmiştir.

7.2. İstatistik Çalışmaları (İBS)

İlimizde tarımsal üretimle ilgili veri girişleri İstatistik Bilgi Sistemine yapılmaktadır. İstatistik Bilgi Sistemine; bitkisel üretime ait veriler yılda üç defa, hayvansal üretime ait veriler yılda iki defa ve tarımsal alet-makine varlığına ait veriler yılda bir defa kaydedilmekte ve sonuçları Bakanlığımız vasıtasıyla TÜİK ile paylaşılmaktadır.

Bitkisel üretim kapsamında 22 adet tarla, 36 adet meyve ve 27 adet sebze olmak üzere toplamda 85 ürüne ait; hayvansal üretim kapsamında büyükbaş, küçükbaş, tek tırnaklı, kümes ve kanatlı hayvanlar ve ilimizde bulunan tarımsal alet-makine sayılarına ait veri girişleri yapılmaktadır.

7.3. Tarım Ürünleri Maliyet Sistemi Çalışmaları (TAMSİS)

Tarımsal Ürünler Maliyet Sistemi (TAMSİS) ile tüm ilçelerimizde üretimi yapılan tarla ve bahçe ürünleri çeşitlerinde her türlü maliyet unsurlarının işlem gruplarına göre değerlendirilerek her ilçe müdürlüğümüze ait ürün maliyetlerinin hesaplanması yapılmaktadır. Tarla bitkileri, yem bitkileri, sebze ve meyve olmak üzere toplam 6 adet tarımsal ürünün maliyeti hesaplanmaktadır.

7.4. Tarım Ürünleri Fiyat İzleme Sistemi Çalışmaları (TÜFİS)

Tarım Ürünleri Fiyat İzleme Sistemi (TÜFİS) ile il düzeyinde 19 ilçede belirlenen satış noktalarının (135 farklı ürün için) haftada iki gün fiyat verileri derlenerek sistem üzerinden girişleri yapılmaktadır.

7.5. Tarımsal Kuraklık ve Tarım Sigortalarına Dair Faaliyetler

a) Tarım Sigortaları Kanunu Uygulamaları

Tarımsal üretimde sürdürülebilirliğin ve üretimin devamlılığında oluşabilecek riskleri ortadan kaldırmak adına tarımda sigortalı yaşam önceliklerimizdendir. Bu kapsamda ilimizde TARSİM eğitim çalışmaları ile tarımsal üretimde unsur ve poliçe sayısının artırılması için çalışmalar yürütülmektedir.

Tablo 33: TARSİM Kapsamında Yapılan Tarım Sigortaları

Yıl/ Konu	Poliçe Sayısı	Sigorta Bedeli (milyon TL)	Prim (milyon TL)	Sigortalı Alan	Hayvan Sayısı	Kovan Sayısı
2025	44.472	11.585,96	391,62	156.540	260.148	520.581

2025 üretim sezonunda "Tarım Sigortaları" kapsamında çiftçilere 1.264.289.813,00 TL. tazminat ödenmiştir.

Tablo 34: TARSİM Kapsamında Yapılan Ödemeler (milyon TL.)

Yıl	Bitkisel Ürünler	Arı	Büyükbaş Hayvan	Küçükbaş Hayvan	Su Ürünleri	Genel Toplam
2025	1.235,28	0,63	17,72	1,97	8,67	1.264,29

b) Küresel İklim Değişiklikleri ve Kuraklık

Ordu Tarımsal Kuraklık İl Kriz Yönetimi toplantıları ile diğer kurumlarla iş birliği içerisinde ilimizde alınabilecek tedbirler ve veriler analiz edilmektedir.

Küresel iklim değişiklikleri ile ilgili olarak alınacak tedbirler ve kuraklıkla mücadele konusunda çalışmalar yürütülmekte bu amaçla ilgili kurum ve kuruluşlarla toplantılar düzenlenmekte ve üreticiler bu konularda bilinçlendirilmektedir.

Buğday ve Arpa başta olmak üzere en fazla üretim alanına sahip ilk 5 ürünün bir önceki aya göre aylar itibarıyla gelişim durumları (ekim, dikim, çimlenme, çiçeklenme, sapa kalkma, hasat vb.) ve iklim durumları (don, kuraklık vb.) gibi saha gözlemleri yapılarak bakanlığımız ve konuyla ilgili bölge araştırma enstitülerine raporlanmaktadır.

c) Hasar Tespit Çalışmaları

2025 yılı içerisinde ilimizde meydana gelen afetlerden dolayı 1.456.918 dekar alanda hasar tespit çalışması yapılmıştır. 2025 yılı boyunca toplam 16.386.382.298,00 TL zarar oluşturduğu belirlenmiş ve 1 adet afet ihbar formu Bakanlığımıza gönderilmiştir.

7.6. Çiftlik Muhasebe Veri Ağı (ÇMVA)

2025 yılında ÇMVA çalışma yapılması katılım sözleşmesi imzalatılan 121 işletmeden 121 işletmeyle anket çalışması yapılmış ve bu işletmeler için 2025 yılı içerisinde tebliğ gereği işletme başına katılım prim desteği olarak 181.500,00 TL ödeme yapılacaktır.

7.7. Tarımsal Yayım ve Danışmanlık

2025 yılında 40 danışman (23 çiftçi örgütü, 17 serbest) ile hizmet verilmiş olup 2.030 çiftçi için 5.880.000,00 TL destekleme ödemesi yapılmıştır.

7.8. Diğer Faaliyetler

a) Tarımsal Üretim Planlaması Çalışmaları

14 Eylül 2024 tarih ve 32309 sayılı Resmî Gazetede yayımlanarak yürürlüğe giren Tarımsal Üretim Planlanması Hakkında Yönetmelik ve Tarımsal Üretim Planlanması Rehberi kapsamında ilimizin bitkisel, hayvansal ve su ürünleri üretim planları çalışmaları yürütülmüştür.

b) Tarımsal Üretim Kayıt Sistemi Çalışmaları

Dönemsel olarak Bakanlığımızın ilgili kayıt sistemine (TBS, HBS) kayıtlı olmayan tarımsal üretim yapılan işletme ve tarım alanlarının Tarımsal Üretim Kayıt Sistemi (TÜKAS) vasıtasıyla kayıt altına alınması çalışmaları yürütülmüştür.

c) Stajyer İstihdamı

"Kamuda 100.000 Staj" projesi dâhilinde başlatılan Ulusal Staj Seferberliği kapsamında oluşturulan Kariyer Kapısı sistemi üzerinden 2025 yılında şartları uygun görülen yaklaşık 126 öğrenciye staj teklifi gönderilmiş olup 17 öğrenci

müdürlüğümüzdeki stajlarını tamamlamıştır.

d) Elektronik Ortamda Tarımsal Yenilik ve Bilgi Paylaşımı

Bakanlığımız Araştırma Enstitüsü Müdürlükleri tarafından geliştirilen tarımsal yeniliklerin İl Tarım ve Orman Müdürlüklerinde görev yapan personele ve ilde tarımsal danışmanlık yetki belgesine sahip olup hizmet sunan kurumlardaki tarım danışmanlarına elektronik posta yoluyla ulaştırılarak üretimde kalite ve verimin artırılmasını sağlamak amacıyla "Tarımsal Yeniliklerin Elektronik Ortamda Paylaşılması" uygulaması kapsamında bilgi paylaşımı yapılmaktadır.

e) Cumhurbaşkanlığı İletişim Merkezi CİMER Çalışmaları

Anayasa tarafından güvence altına alınan dilekçe ve bilgi edinme haklarının kullanımını kolaylaştırmak için oluşturulmuş dünyanın en büyük kamuoyu iletişim platformu olan CİMER aracılığı ile 487 başvuru değerlendirilmiştir.

Tablo 35: CİMER Aracılığıyla Yapılan Başvuru Sayıları

Konu	2025
Olumlu cevaplanan bilgi ve belgeye erişim sağlanan başvuru sayısı	487
Diğer Kurum ve Kuruluşlara yönlendirilen başvuru sayısı	187
Toplam	674

8. Çayır, Mera ve Yem Bitkileri Şube Müdürlüğü

8.1. Çayır Mera ve Yem Bitkileri

Tarımsal yapı içerisinde önemli bir paya sahip büyükbaş ve küçükbaş hayvancılığı destekler yapıdaki tarımsal faaliyetler yanında ilimizde 49.345 hektarlık çayır mera varlığı ile ülkemiz çayır mera varlığının yaklaşık %0,34 ünü bünyesinde barındırmaktadır. Mevcut çayır mera varlığı ilin toplam alanının %8,34'ünü oluşturmaktadır. Bu alana tarla tarımı olarak yetiştirilen çayır alanları dahil edilmemiş olup tarla bitkileri üretiminin yaklaşık %57'sini yem bitkileri ve çayır otu oluşturmaktadır.

İlimiz, tarla tarımı yapılan yem bitkileri bakımından 10.213 dekar korunga, 3.168 dekar yonca, 650 dekar fiğ, 750 dekar tritikale, 1.180 dekar silajlık mısır ve 80 dekar yulaf üretilmektedir.

8.2. Çayır Mera ve Yem Bitkileri Projeleri

2025 yılı içerisinde yem bitkileri ilgili daha önceki yıllarda yapılan ve yıllara sari olan projelerin takip ve kontrolleri yapılmıştır.

8.3. Tespit, Tahdit ve Tahsis Çalışmaları

Tablo 36: Ordu İli Mera Tespit, Tahdit, Tahsis Çalışmaları

Yıllar	Tespit		Tahdit		Tahsis	
	Köy Sayısı	Yüzölçümü (ha)	Köy Sayısı	Yüzölçümü (ha)	Köy Sayısı	Yüzölçümü (ha)
1999-2024	772	49.535	772	49.535	772	49.345
2025	0	0	0	0	0	0

8.4. Mera Islah Çalışmaları

Mera ve yaylak alanlarımızın ot verimini ve kalitesini artırmak, ilimiz hayvanlarının kaliteli kaba yem ihtiyacını karşılamak ve üreticilerimize destek olmak amacıyla, bugüne kadar 42 adet Mera Islahı ve Amenajmanı Projesi uygulanmıştır. Bu projelerden 2025 yılı itibariyle 38 adet projede çalışmalar tamamlanmış, 4 adet projede ise çalışmalara devam edilmektedir. İlimizde ıslah projesi uygulanan mera ve yaylak alanı toplam 38.685 hektardır. Bu alan toplam mera varlığımızın yaklaşık % 78'ne tekabül etmektedir. Diğer bir ifadeyle Müdürlüğümüz tarafından yürütülen bu çalışmalar sonucunda ilimiz mera alanlarının $\frac{3}{4}$ 'ünden fazlası ıslah edilmiş, ot verimi ve kalitesinde önemli oranda artış sağlanmıştır.

2025 yılında ilimizde devam eden Mesudiye İlçesi, Derebaşı Mahallesi Çayır Mera Islah ve Amenajman projesi kapsamında: otlatmayı kolaylaştırıcı yapılardan; 30 Adet Kaşınma Kazığı, 30 Adet tuzluk, 18 Adet Sivat (6*3 lü olacak şekilde), tesis edilmiş olup devam eden ıslah projeleri kapsamında belirlenen mera ve yaylaklarda kireçleme faaliyetlerine ve orman gülü ile mücadele çalışmaları yapılmıştır.

2025 yılında devam eden Mera Islahı ve Amenajmanı Projeleri kapsamında bakanlığımız tarafından tahsis edilen 785.896,00 TL ödenek kullanılmıştır.

Tablo 37: Devam Eden Mera Islah ve Amenajman Projeleri

2025 yılında Çalışma Yapılan Projeler	Proje Başlama Yılı	Proje Tutarı
Gölköy Kuşluyan Mahallesi Çayır Mera Islah ve Amenajman projesi	2023	1.254.500
Gölköy Kozören Mahallesi Çayır Mera Islah ve Amenajman projesi	2023	1.083.500
Mesudiye Mahmudiye Mahallesi Çayır Mera Islah ve Amenajman projesi	2024	2.665.500
Mesudiye Derebaşı Mahallesi Çayır Mera Islah ve Amenajman projesi	2025	2.050.000

Türkiye Dayanıklı Peyzaj Entegrasyonu Projesi (TULİP) kapsamında yapılan çalışmalar;

2025 yılında Aybastı, Gölköy ve Mesudiye İlçelerinde bulunan yaklaşık 8.350 hektar Mera ve Yaylak alanlarında 480 adet sivat, 40 adet su deposu, 40 adet gölgelik, 800 adet kaşınma kazığı tesisi yapılmıştır. (BÜTCESİ: 24.710.000 TL).

8.5. Mera Tahsis Amacı Değişikliği Talep Ve Sonuçları

İlimizde 2025 yılında 12 adet tahsis amacı değişikliği talebi olmuş ve 740 da yaylak alanı için tahsis amacı değişikliği yapılmıştır.

Tablo 38: Mera Tahsis Amacı Değişikliği Talep Ve Sonuçları

Yıl	Başvuru Sayısı	Uygun Bulunan
2025	12	2

Ayrıca 1999-2025 yılları arasında 205 adet tahsis amacı değişikliği talebi yapılmış olup, 2.974,42 da mera ve yaylak alanında tahsis amacı değişikliği yapılmıştır.

8.6. Diğer Faaliyetler

İlimiz sınırları içerisinde bulunan mera yaylak ve kışlak alanlarında yapılan işgal ve tecavüzler mahallinde incelenmiş, yapılan inceleme sonuçları İl Mera Komisyonunda görüşülmüştür. Alınan komisyon kararları gereği devletin hüküm ve tasarrufu altında bulunan yaylak alanlarına yapılan işgaller hakkında, 2025/1 sayılı Valilik Genel Emri ve 4342 sayılı Mera Kanununun 19. maddesi gereği, 2886 sayılı Devlet İhale Kanunu'nun 75. maddesi ve Hazine Taşınmazlarının İdaresi Hakkında Yönetmeliğin 89. maddesi ile 775 sayılı Gecekondu Kanunu'nun 18. maddesi kapsamında 35 adet yasal işlem yapılması için ilgili Kaymakamlıklara bildirimde bulunulmuştur.

9. İdari ve Mali İşler Şube Müdürlüğü

9.1. Kiralık Araçlar ve Maliyetleri

GENEL BÜTÇE

Doğrudan Temin:

Genel Bütçe 320 Gün Adet Arazili Binek Otomobil:

Birim fiyatı 1.000,00TLx3 araç x320 gün= 960.000,00 TL

6 Adet Kamyonet Tipi (Doblo, Kngo, Partner, Combi vb.) Araç:

Birim Fiyatı 570,00 TL x6 araçx320 Gün=1.094.400,00 TL

Toplam:960.000,00TL+1.094.400,00TL=2.054.400,00 TL

DÖNER SERMAYE BÜTÇESİ

Doğrudan Temin:

9 Adet Kamyonet Tipi (Doblo, Kango, Partner, Combi vb.) Araç:

Birim Fiyatı 487,00x9 araçx60 Gün= 262.980,00 TL

21 F Pazarlık Usulü (21.04.2025-31.12.2025 tarihleri arası 255 gün)

9 Adet Kamyonet Tipi (Doblo, Kango, Partner, Combi vb.) Araç:

Birim Fiyat 487,00 TL x9 araç x255 gün= 1.117.655,00 TL

9.2. Yeni yapılmakta olan inşaatlar

Yeni yapılan inşaat bulunmamaktadır.

10. Diğer birimler

10.1. Hukuk Birimi

Son yıla ait 37 adli, 10 idari, 4 icra dosyası olmak üzere toplam 51 adet derdest dosyamız bulunmaktadır. Bu dosyalara ait dava dilekçeleri, cevap dilekçeleri, müzekkere cevapları, istinaf ve temyiz başvuruları, katılma dilekçeleri, icra takip süreçleri başta olmak üzere, tüm dava ve icra dosyalarının takibi sağlanmıştır.

10.2. Sivil Savunma Birimi

a) Sivil Savunma Planı

5 yılda bir yenilenerek yapılan plandır. Her yıl gözden geçirilerek ekip güncellemeleri yapılmaktadır. 2021 yılı içinde yeniden hazırlanmış Valiliğimiz ve Bakanlığımızın onayından sonra yürürlüğe girmiştir.

b) Yangın Yönergesi

Yangın söndürme cihazlarının periyodik bakım ve dolumu yıllık olarak yaptırılmaktadır. Yeni personellere İtfaiye Müdürlüğüne eğitim verilerek tatbikat yaptırılması için süreç başlatılmıştır.

c) KBRN (Kimyasal Biyolojik Radyolojik Nükleer) Planı

İl sınırları içinde veya dışında meydana gelip ilimizi etkileyebilecek olan kimyasal, biyolojik, radyolojik ve nükleer tehdit ve tehlikelere karşı gerekli tedbirlerin alınması amacıyla İl Tarım ve Orman Müdürlüğü görev ve sorumluluklarını belirlemek ve yapılacak müdahale ve faaliyetleri içerir çalışmaların takibi yapılmıştır.

d) Yerel Düzey Afet Müdahale Planı

TAMP kapsamında ana çözüm ortağı olduğumuz plan 28 ana ve destek çözüm ortakları ile birlikte hazırlanan plan olup 2025 yılı içerisinde yeniden hazırlanmış, Valiliğimiz ve Bakanlığımızca onaylanarak yürürlüğe girmiştir.

e) Koruma ve Güvenlik Planı

İl Müdürlüğümüz il koordinasyon komisyonunca alınan karar gereği sabotaj yapılabilecek kurumlar arasında olduğundan plan çalışmaları İl Emniyet Müdürlüğü ile yürütülmüştür.

f) Sabotajlara Karşı Koruma Planı

İl Müdürlüğümüz için sabotaj planı hazırlanmış olup güncelleme çalışmaları takibi yapılmıştır.

g) İl Risk Azaltma Planı (İRAP)

2021 Yılı itibariyle faaliyete geçen bir plan kapsamında 5 yıllık süreç için çalışmalar takip edilmekte olup veri girişleri İRAP sistemi üzerinden yapılmaktadır.

h) İl Detay Planı (SEKAPS -Seferberlik Kaynak Planlaması)

7/24 saat çalışma ve kaynak sahibi bakanlık olmamız sebebiyle olağanüstü hâl, seferberlik ve savaş hali ilan durumunda kaynak planlamaları SEKAPS kapsamında yapılır. Planlar yapılmış olup Bakanlığımızın talimatları doğrultusunda işlemler yürütülmektedir.

i) Personel Bilgileri

Afet ve acil durumlara karşı her yıl personellerimizin iletişim bilgileri güncellenmektedir.

10.3. Döner Sermaye Birimi

2025 yılında Ordu İl Tarım ve Orman Müdürlüğü Döner Sermaye İşletmesince 2.733 adet muhasebe işlemi yapılmış ve toplamda il ve ilçeler dahil olmak üzere 73.720 adet vezne alındısı kesilmiştir.

2025 yılında 38.633.120,90 TL gelir elde edilmiş, 50.946.609,57 TL gider yapılmıştır.

Ayrıca 2025 yılında il ve ilçe müdürlüklerimizde görevli personele aşılama ve küpeleme çalışmalarından dolayı el emeği bedeli olarak 3.840.000,00 TL ödenmiştir.

10.4. İç Kontrol Birimi

5018 sayılı kamu Mali Yönetim ve Kontrol Kanunu ile Hizmetlerinin Sunumunda Uyulacak Usul ve Esaslara İlişkin Yönetmelik kapsamında, kurumumuz tarafından sunulan bütün hizmetler ve bu hizmetlerin standartları belirlenmiş ve kurum girişine görülebilir yerde panolarda asılmıştır. İç Kontrol Standartları Tebliği kapsamında, İç Kontrol Sisteminin oluşturulması, izlenmesi ve geliştirilmesi için yeni birim risk ekibi oluşturularak Bakanlığımız Strateji Geliştirme Başkanlığına bildirilmiştir. Bakanlık Risk Eylem Planında belirlenen iyileştirme stratejilerinin belirlenen takvime göre uygun olarak 30 Haziran 2025 ve 1 Ekim 2025 tarihlerinde Bakanlığımızın “Birim Risklerinin Değerlendirilmesi” kısmına veri girişi yapılmış Bakanlık Risk Yönetimi Eylem Planına alınmayan riskler belirlenerek İç Kontrol Sistemi'ne girişi yapılmıştır.

- İl Müdürlüğümüzce 2025 yılında 40 risk belirlenmiş, bu risklerden risk seviyesi yüksek bulunan 1 riskte iyileştirme yapılmıştır.
- Kamu İç Kontrol Standartlarına Uyum Eylem Planında yer alan eylemlere uyum sağlanmıştır. Haziran ve Aralık aylarında Uyum Eylem Planının uygulama sonuçlarının izlenmesi yapılarak Strateji Geliştirme Başkanlığına raporlanmıştır.
- Haziran ve aralık aylarında İç Kontrol Sistemi Soru Formu doldurularak Strateji Geliştirme Başkanlığına gönderilmiştir.
- Personel görev tanımlarına ilişkin revizyonlar yapılmıştır.
- İl Müdürlüğümüzde 2025 Yılında denetim gerçekleştirilmiş olup denetim sonucunda iç kontrol birimince yapılan faaliyetler tespit edilmiş ve herhangi bir tavsiyede bulunulmamıştır.
- İç kontrol sistemi hakkında 1 adet eğitim verilmiştir.

İç Kontrol Sistemi Değerlendirme Raporu Strateji Geliştirme Başkanlığına gönderilmiştir.

B. MALİ BİLGİLER

1. Bütçe Uygulama Sonuçları

Genel Bütçe kapsamında 2024 yılında 223.721.230,41 TL olan İl Müdürlüğümüz bütçesi 2025 yılında %37 artarak 305.997.330,62 TL olmuştur. İl Müdürlüğümüze tahsis edilen ödenekten yıl sonunda 305.997.328,98 TL harcanmıştır. Harcama oranı %100'dür.

Tablo 39: Ordu İli 2025 Yılı Tarım ve Orman Müdürlüğü Bütçe Giderleri Tablosu (TL)

	Toplam Ödenek Gönderme (y)	Harcama(x)	Gerçekleşme Durumu (%) (x*100)/y
01- Personel Giderleri	185.327.379,47	185.327.379,47	%100
02- Sosyal Güvenlik Kurumlarına Devlet Primi Giderleri	24.371.189,30	24.371.189,30	%100
03- Mal ve Hizmet Alım Giderleri	14.108.981,75	14.108.981,75	%100
05- Cari Transferler	443.025,00	443.025,00	%100
06- Sermaye Giderleri	79.904.373,20	79.904.371,86	%100
07-Proje Giderleri	1.842.381,90	1.842.381,90	%100
Toplam	305.997.330,62	305.997.328,98	%100

Kaynak: (SGB.Net)

Tablo 40: Ordu İli 2025 Yılı Tarım ve Orman Müdürlüğü Kurumsal Yatırım Değerlendirmesi (TL)

Yatırımcı Kuruluş	Ordu İl Tarım ve Orman Müdürlüğü	
Sektörü	Tarım	
Toplam Proje Sayısı		
Toplam Proje Bedeli (TL)		
PROJELERDE KULLANILAN FİNANSMAN KAYNAKLARI	2025 Yılı Merkezi Bütçe Tahsisi	
	2025 Yılı İç Kredi Tutarı	
	2025 Yılı Dış Kredi Tutarı	
	2025 Yılı Öz Kaynak	
	2025 Yılı Hibe	
Önceki Yıllar Toplam Harcama Tutarı (TL)		
2025 Yıl İçi Harcama (TL)	79.904.373,20	
Toplam Harcama (TL)	79.904.373,20	
Biten Proje Sayısı		
Devam Eden Proje Sayısı		
Başlanmamış Proje Sayısı		
Nakdi Gerçekleşme Oranı (%)		

Kaynak: (SGB.Net)

2. Mali Denetim Sonuçları

2025 yılında Sayıştay Başkanlığınca yapılan mali denetim bulunmamaktadır.

III) KURUMSAL KABİLİYET VE KAPASİTENİN DEĞERLENDİRİLMESİ

Ordu İl Tarım ve Orman Müdürlüğü, Tarım ve Orman Bakanlığımızın vizyonu, stratejik hedefleri ve politika öncelikleri doğrultusunda, tarım ve hayvancılık sektörünün sürdürülebilir gelişimini sağlamak üzere il düzeyinde uygulayıcı, yönlendirici ve koordine edici bir görev üstlenmektedir.

Karadeniz'in verimli toprakları, zengin su kaynakları ve çeşitlilik gösteren ekolojik yapısı ile Ordu ili, ülkemiz tarımında stratejik öneme sahip üretim merkezlerinden biridir. Başta fındık olmak üzere, arıcılık, su ürünleri, büyükbaş ve küçükbaş hayvancılık, örtü altı yetiştiricilik, kivi ve diğer gelir getirici ürünler ile birçok alanda üretim potansiyeline sahip olan ilimiz; bitkisel ve hayvansal üretimin bir arada geliştiği dengeli bir tarımsal yapıya sahiptir. Müdürlüğümüz, bu çeşitliliği bir zenginlik olarak değerlendirerek üretimde verimlilik, kalite ve katma değer artışını önceleyen çalışmalar yürütmektedir.

Kurumumuz, merkez teşkilatı ve tüm ilçelerdeki müdürlükleriyle birlikte il genelinde yaygın ve etkin bir hizmet ağına sahiptir. Bitkisel üretimden hayvan sağlığına, gıda güvenliğinden su ürünleri yönetimine, kırsal kalkınma desteklerinden çiftçi eğitime kadar geniş bir görev alanında faaliyet gösteren müdürlüğümüz; nitelikli insan kaynağı, teknik bilgi birikimi ve sahaya hâkim organizasyon yapısıyla Bakanlık politikalarının yerelde güçlü bir şekilde uygulanmasını sağlamaktadır.

Ordu'nun kıyı ve iç kesimlerinde farklılık gösteren coğrafi yapısı, müdürlüğümüzün teknik kapasitesini sürekli geliştirmesini gerektirmektedir. Eğimi yüksek araziler, parçalı tarım yapısı ve iklim koşullarına bağlı riskler karşısında; toprak ve su kaynaklarının korunması, iklim değişikliğine uyum, doğal afetlere karşı dirençli üretim modelleri ve sürdürülebilir mera yönetimi gibi alanlarda planlı çalışmalar yürütülmektedir. Bu kapsamda kurumumuz, üretim planlamasını yalnızca bugünün ihtiyaçlarına göre değil, gelecek nesillerin kaynaklarını koruyacak şekilde ele almaktadır.

Gıda güvenilirliğinin sağlanması ve tüketici sağlığının korunması da kurumsal kapasitemizin önemli bir parçasını oluşturmaktadır. Üretimden tüketime kadar olan süreçte denetim, izleme ve bilgilendirme faaliyetleri titizlikle yürütülmekte; kayıtlı, izlenebilir ve güvenilir bir gıda zincirinin oluşturulması için paydaş kurumlarla iş birliği içinde çalışılmaktadır.

Müdürlüğümüz; yerel yönetimler, sivil toplum kuruluşları, üretici örgütleri ve özel sektör temsilcileri ile güçlü bir iş birliği kültürüne sahiptir. Bu iş birlikleri sayesinde hem teknik kapasite güçlendirilmekte hem de kırsal alanda yenilikçi uygulamaların yaygınlaştırılması sağlanmaktadır. Eğitim, yayım ve demonstrasyon faaliyetleriyle üreticilerimizin bilgiye erişimi artırılmakta; gençler ve kadınlar başta olmak üzere kırsal nüfusun üretime katılımı desteklenmektedir.

Bu kurumsal kapasite, ilimizde kırsal istihdamın korunması ve üreticilerimizin gelir seviyesinin artırılması amacıyla yürütülen projelere de güçlü bir zemin oluşturmaktadır. Müdürlüğümüz koordinasyonunda uygulanan çeşitli projelerle tarımsal üretimde gelir getirici faaliyetlerin çeşitlendirilmesi teşvik edilmekte; süt sığırcılığı, küçükbaş hayvan yetiştiriciliği, arıcılık, alternatif meyve yetiştiriciliği, katma değerli ürün üretimi ve küçük ölçekli tarımsal işletmelerin güçlendirilmesine yönelik çalışmalar yürütülmektedir. Bu projeler sayesinde hem kırsal nüfusun üretimde kalması desteklenmekte hem de yerel kaynakların ekonomik değere dönüştürülmesi sağlanarak ilimizin tarımsal kalkınmasına sürdürülebilir katkı sunulmaktadır.

"Türkiye Yüzyılı" vizyonu doğrultusunda, Ordu İl Tarım ve Orman Müdürlüğü; kırsal kalkınmayı güçlendiren, çevreyle uyumlu, verimli ve katma değerli üretimi teşvik eden çalışmalarıyla ilimizin tarımsal potansiyelini en üst düzeyde değerlendirmeyi hedeflemektedir. Kurumumuz, sahip olduğu kurumsal deneyim, teknik altyapı ve paydaşlarıyla kurduğu güçlü iletişim ağı sayesinde, tarım ve hayvancılık sektörünün her

aşamasında çözüm üreten, yön gösteren ve güven veren bir kamu kurumu olma niteliğini her geçen gün daha da pekiştirmektedir.

Üstünlükler

- Köklü ve yaygın kurumsal teşkilat yapısı
Ordu İl Tarım ve Orman Müdürlüğü, merkez ve ilçe teşkilatlarıyla il genelinde güçlü bir hizmet ağına sahip olup Bakanlık politikalarının sahaya etkin bir şekilde yansımaları sağlamaktadır.
- Fındık üretiminde dünya ölçeğinde güçlü konum
Ordu, Türkiye'nin ve dünyanın en önemli fındık üretim merkezlerinden biri olup, bu durum il tarımının ekonomik gücünü ve kurumsal sorumluluğunu artırmaktadır.
- Bal üretiminde Ülkemizdeki lider konum
Ordu, yaklaşık 3 bin arıcılık yapan yetiştiricisiyle Ülkemizin bal üretiminin tek başına her yıl yaklaşık %15-18'ini üretmektedir. Bal üretiminin yanı sıra diğer arı ürünlerinin de üretimi her yıl artarak devam etmektedir.
- Üretim deseninde çeşitlilik
Büyükbaş ve küçükbaş hayvancılık, serbest sistem yumurta tavukçuluğu, arıcılık, su ürünleri yetiştiriciliği, tıbbi aromatik bitki yetiştiriciliği, kivi ve diğer alternatif meyve türleri ile bitkisel ve hayvansal üretimin bir arada geliştiği dengeli bir tarımsal yapı bulunmaktadır.
- Doğal kaynak varlığı ve ekolojik avantajlar
Zengin su kaynakları, kıyı şeridi, yayla ve yüksek kesimlerdeki doğal çayır ve meralar; başta hayvancılık olmak üzere arıcılık ve su ürünleri üretimi açısından önemli bir potansiyel sunmaktadır.
- Güçlü paydaş iş birlikleri
Ordu Üniversitesi, araştırma kuruluşları, kooperatifler, özel sektör ve sivil toplum kuruluşları ile yürütülen iş birlikleri, teknik kapasitenin sahaya yansımaları kolaylaştırmaktadır.
- Deneyimli ve çok disiplinli insan kaynağı
Farklı meslek gruplarından oluşan teknik personel yapısı sayesinde bitkisel üretimden hayvan sağlığına, gıdadan su ürünlerine kadar geniş bir alanda uzmanlık sunulmaktadır.
- Yayım ve eğitim faaliyetlerinde kurumsal tecrübe
Çiftçi eğitimleri, demonstrasyon çalışmaları ve saha uygulamaları ile bilgi ve teknolojinin üreticiye aktarılmasında etkin bir yapı bulunmaktadır.
- İhracata konu olan stratejik ürün varlığı
Başta fındık olmak üzere ilde üretilen tarımsal hammadde ve işlenmiş ürünlerin uluslararası pazarlarda yer alması, kalite, izlenebilirlik ve denetim faaliyetlerinin önemini artırmaktadır.
- Dijital kayıt ve denetim sistemlerinin etkin kullanımı
Destekleme, kayıt ve kontrol süreçlerinde dijital altyapının kullanılması kurumsal işleyişin güçlenmesini sağlamaktadır.

Zayıflıklar

- Engebeli arazi yapısı ve parçalı tarım arazileri
Mekanizasyonun sınırlı kalmasına ve üretim maliyetlerinin yükselmesine neden olmaktadır. Ayrıca sürekli daha da küçülen parsel büyüklükleri ekonomik yeter büyüklüğünde altında kalmaktadır.
- Dağınık yerleşim ve ulaşım zorlukları
Hizmetlerin tüm üreticilere eş zamanlı ve etkin şekilde ulaştırılmasını güçleştirmektedir.

- İklim koşullarına bağlı doğal riskler
Zirai don, aşırı yağış, sel ve heyelan gibi afetler tarımsal üretim ve kırsal altyapı üzerinde olumsuz etkiler oluşturabilmektedir.
- Kırsalda genç nüfusun azalması
Tarımsal üretimde iş gücü sürekliliğini zayıflatmakta ve yaşlanan üretici profili yeniliklerin benimsenmesini yavaşlatmaktadır.
- Katma değerli tarımsal sanayi altyapısının sınırlı olması
Ürünlerin büyük kısmının ham madde olarak pazarlanması, il ekonomisinin tarımdan elde ettiği geliri sınırlandırmaktadır.
- Pazara erişim ve lojistik maliyetlerindeki dezavantajlar
Coğrafi konum ve nakliye giderleri üreticilerin rekabet gücünü düşürmektedir.
- Üretici örgütlerinin kurumsal kapasite eksiklikleri
Ortak hareket etme kültürünün yeterince gelişmemiş olması üretici örgütlerinin gerek yapısal gerekse ekonomik olarak büyümesine engel olmaktadır. Bu durum desteklerin etkinliğini de azaltabilmektedir.
- Personel sayısının hizmet alanına kıyasla sınırlı kalması
Yoğun dönemlerde iş yükünü artırmakta ve hizmet sunumunu zorlaştırabilmektedir. Özellikle ilimizin iç kesimlerinde yer alan ilçelerde personel sayısı oldukça sınırlı kalmaktadır.
- Teknik personel sirkülasyonu
Kurumsal hafızanın sürekliliği açısından zaman zaman zorluk oluşturabilmektedir.

Ordu İl Tarım ve Orman Müdürlüğü, sahip olduğu kurumsal birikim, teknik kapasite ve güçlü paydaş ağı sayesinde ilimizin tarımsal potansiyelini en verimli şekilde değerlendirmeyi hedeflemektedir. Doğal koşullar ve yapısal sınırlılıklardan kaynaklanan zorluklara rağmen; planlı çalışmalar, geliştirilen projeler, eğitim ve yayım faaliyetleri ile üretimde verimlilik ve kaliteyi artırmaya, kırsal istihdamı korumaya ve tarımsal geliri yükseltmeye yönelik uygulamalar kararlılıkla sürdürülmektedir. Kurumumuz, kamu kaynaklarını etkin, ekonomik ve verimli kullanma anlayışıyla, sürdürülebilir kırsal kalkınmayı destekleyen politikaları ilimiz genelinde şeffaf ve hesap verebilir bir yaklaşımla uygulamaya devam etmektedir.

IV) ÖNERİ VE TEDBİRLER

Artan nüfus ve deęişen tüketim alışkanlıklarına baęlı olarak gıdaya olan talebin sürekli yükseldięi günümüzde, gıda arz güvenliğinin sağlanmasında tarım ve hayvancılık sektörünün önemi daha da artmaktadır. Ordu İl Tarım ve Orman Müdürlüğü olarak, ilimizin sahip olduęu doęal kaynakları, üretim kültürünü ve sektörel birikimini sürdürülebilir bir anlayışla deęerlendirerek kırsal yaşamı güçlendirmek temel önceliğimizdir. Bu kapsamda, üretimden pazarlamaya kadar tüm tarımsal deęer zincirini kapsayan entegre bir yaklaşımla hareket edilmekte; kamu, üniversite, özel sektör ve sivil toplum kuruluşlarıyla iş birliği içerisinde politika ve uygulamalar geliştirilmektedir.

İlimizde fındık başta olmak üzere stratejik ürünlerde verim ve kaliteyi artırmaya yönelik modern üretim tekniklerinin yaygınlaştırılması, yaşlı bahçelerin yenilenmesi ve hastalık-zararlılarla entegre mücadelenin güçlendirilmesi önem arz etmektedir. Bunun yanında, arıcılık, su ürünleri yetiştiricilięi, kivi ve dięer alternatif ürünlerin desteklenmesiyle kırsal gelir kaynaklarının çeşitlendirilmesi hedeflenmektedir.

Tarımsal üretimde katma deęerin il içinde kalmasını sağlamak amacıyla, işleme, depolama ve paketleme altyapısının geliştirilmesine yönelik yatırımların teşvik edilmesi gerekmektedir. Özellikle fındık, bal, su ürünleri ve süt ürünlerinde markalaşma ve yerinde işleme kapasitesinin artırılması, üreticilerin gelir düzeyini yükseltecek önemli bir adım olacaktır.

Kırsalda genç nüfusun tarımsal üretime katılımının artırılması ve kadınların üretim süreçlerindeki rolünün güçlendirilmesi, sürdürülebilir kırsal kalkınmanın temel unsurlarındandır. Bu doğrultuda genç ve kadın çiftçilere yönelik proje destekleri, eğitim programları ve girişimcilik faaliyetleri yaygınlaştırılmalıdır.

Hayvancılıkta verimliliğin artırılması için mera ıslahı çalışmalarının sürdürülmesi, yem bitkileri üretiminin artırılması ve hayvan sağlığı hizmetlerinin etkinliğinin yükseltilmesi gerekmektedir. Aşılama, küpeleme ve kayıt sistemlerinin eksiksiz yürütülmesi ile hayvan hastalıklarıyla mücadelede sürdürülebilir bir başarı hedeflenmektedir.

İklim deęişikliğine baęlı riskler dikkate alınarak, toprak ve su kaynaklarının korunmasına yönelik uygulamaların yaygınlaştırılması, erozyonla mücadele çalışmaları ve afetlere dayanıklı üretim modellerinin geliştirilmesi önem taşımaktadır. Bu kapsamda erken uyarı sistemleri ve iklim uyumlu tarımsal planlamaların desteklenmesi gerekmektedir.

Üretici örgütlerinin kurumsal kapasitelerinin güçlendirilmesi, ortak pazarlama ve girdi temini konularında etkinliklerinin artırılması, küçük ölçekli işletmelerin rekabet gücünü yükseltecektir. Ayrıca dijital tarım uygulamalarının yaygınlaştırılması ve veri temelli yönetim anlayışının güçlendirilmesi hem üretici hem de kurum açısından verimlilięi artıracaktır.

Müdürlüğümüz hizmetlerinin daha etkin sunulabilmesi amacıyla kurumsal fiziki altyapının geliştirilmesi, teknik donanımın güçlendirilmesi ve personel

kapasitesinin artırılması da önem arz etmektedir. Hizmet binalarının iyileştirilmesi, araç ve ekipman altyapısının güçlendirilmesi ve personelin mesleki gelişimine yönelik eğitimlerin sürdürülmesi, hizmet kalitesine doğrudan katkı sağlayacaktır.

Bu çerçevede;

- Fındıkta verim ve kaliteyi artırmaya yönelik bahçe yenileme, doğru bakım ve entegre mücadele çalışmalarının yaygınlaştırılması,
- Arıcılık, su ürünleri, kivi ve diğer alternatif ürünlerle kırsal gelir kaynaklarının çeşitlendirilmesi,
- Tarımsal ürünlerin il içinde işlenmesini sağlayacak küçük ve orta ölçekli tarıma dayalı sanayi yatırımlarının teşvik edilmesi,
- Yerelde üretilen başta fındık, bal, tıbbi aromatik bitkiler gibi ürünlerde markalaşma ve katma değerli üretim altyapısının güçlendirilmesi,
- Gençlerin ve kadınların tarımsal üretime katılımını artıracak proje ve eğitim programlarının yaygınlaştırılması,
- Mera ıslahı, yem bitkileri üretimi ve hayvan sağlığı hizmetlerinin güçlendirilerek hayvancılıkta verimliliğin artırılması,
- Aşılama, küpeleme ve kayıt sistemlerinin etkin yürütülmesiyle hayvan hastalıklarıyla mücadelenin sürdürülmesi,
- İklim değişikliğine uyumlu üretim modellerinin yaygınlaştırılması ve toprak ile su kaynaklarının korunmasına yönelik uygulamaların artırılması,
- Erozyon, sel ve heyelan riskine karşı koruyucu tarımsal altyapı ve planlama çalışmalarının desteklenmesi,
- Üretici örgütlerinin kurumsal kapasitelerinin güçlendirilmesi ve ortak pazarlama yapılarının geliştirilmesi,
- Dijital tarım uygulamaları ve veri temelli izleme sistemlerinin yaygınlaştırılması,
- Yayım ve eğitim faaliyetlerinin artırılarak üreticilerin yeni teknikler konusunda bilinçlendirilmesi,
- Pazara erişimi kolaylaştıracak depolama, soğuk zincir ve lojistik altyapı yatırımlarının desteklenmesi,
- Kurumsal hizmet kapasitesini artırmak amacıyla personel, araç ve teknik ekipman altyapısının güçlendirilmesi,
- Hizmet binalarının iyileştirilmesi ve kurumsal fiziki altyapının geliştirilmesi öncelikli hedefler olarak belirlenmektedir.

Tüm bu öneri ve tedbirler doğrultusunda Ordu İl Tarım ve Orman Müdürlüğü; kamu kaynaklarını etkin, ekonomik ve verimli kullanarak, ilimiz tarımının rekabet gücünü artırmayı, kırsal istihdamı korumayı ve sürdürülebilir üretim anlayışını güçlendirmeyi kararlılıkla sürdürecektir.

V) EK TABLOLAR

Tablo 41: Bina Varlığı İlçelere Göre Dağılımı

Kurum	Adet	m ²	Yapım Yılı	Mülkiyeti Kime Ait
Akkuş İlçe Müdürlüğü	Hizmet Binası	150	1993	Hükümet Konağı
	Lojman	-	-	-
Altınordu İlçe Müdürlüğü	Hizmet Binası	1011	1984	Tarım Bakanlığı Tahsisli
	Lojman	-	-	-
Aybastı İlçe Müdürlüğü	Hizmet Binası	220	1978	Aybastı Ziraat Odası
	Lojman	-	-	-
Çamaş İlçe Müdürlüğü	Hizmet Binası	80	1993	Hükümet Konağı
	Lojman	-	-	-
Çatalpınar İlçe Müdürlüğü	Hizmet Binası	390	1991	Çatalpınar Belediye Başkanlığı
	Lojman	-	-	-
Çaybaşı İlçe Müdürlüğü	Hizmet Binası	108	2010	Hükümet Konağı
	Lojman	-	-	-
Fatsa İlçe Müdürlüğü	Hizmet Binası	800	2004	Tarım Bakanlığı Tahsisli
	Lojman	-	-	-
Gölköy İlçe Müdürlüğü	Hizmet Binası	466	2005	Gölköy Ziraat Odası
	Lojman	-	-	-
Gülyalı İlçe Müdürlüğü	Hizmet Binası	164	2018	Hükümet Konağı
	Lojman	-	-	-
Gürgentepe İlçe Müdürlüğü	Hizmet Binası	280	1992	Gürgentepe Belediyesi
	Lojman	-	-	-
İkizce İlçe Müdürlüğü	Hizmet Binası	308	1992	Hükümet Konağı
	Lojman	-	-	-
Kabadüz İlçe Müdürlüğü	Hizmet Binası	200	1987	Hükümet Konağı
	Lojman	-	-	-
Kabataş İlçe Müdürlüğü	Hizmet Binası	150	2013	Hükümet Konağı
	Lojman	-	-	-
Korgan İlçe Müdürlüğü	Hizmet Binası	320	2023	Hükümet Konağı
	Lojman	-	-	-
Kumru İlçe Müdürlüğü	Hizmet Binası	250	1988	Kumru Belediyesi
	Lojman	-	-	-
Mesudiye	Hizmet Binası	240	1995	Tarım Bakanlığı Tahsisli

Kurum	Adet	m ²	Yapım Yılı	Mülkiyeti Kime Ait
İlçe Müdürlüğü	Lojman	240	1995	Tarım Bakanlığı Tahsisli
Perşembe İlçe Müdürlüğü	Hizmet Binası	116	1998	Tarım Bakanlığı Tahsisli
	Lojman	-	-	-
Ulubey İlçe Müdürlüğü	Hizmet Binası	230	1984	Hükümet Konağı
	Lojman	-	-	-
Ünye İlçe Müdürlüğü	Hizmet Binası	245	1984	Tarım Bakanlığı Tahsisli
	Lojman	-	-	-

Kaynak: (Taşınır Kayıt ve Yönetim Sistemi-TKYS)

Tablo 42: Araç Durumu İlçelere Göre Dağılımı

	Hizmet Aracı Sayısı				
	Envanter		Kiralama	Geçici Tahsis	Toplam
	Model Yılı	Adet			
Akkuş İlçe Müdürlüğü	1999-2015	2	1		3
Altınordu İlçe Müdürlüğü	1997-1997- 2000-2001	4	2		6
Aybastı İlçe Müdürlüğü	1989	1	1		2
Çamaş İlçe Müdürlüğü	1996-2015	2			2
Çatalpınar İlçe Müdürlüğü	1996	1	1		2
Çaybaşı İlçe Müdürlüğü	1997	1	1		2
Fatsa İlçe Müdürlüğü	1994-1999-2001	3	2		5
Gölköy İlçe Müdürlüğü	2015	1	1		2
Gülyalı İlçe Müdürlüğü	1997	1	1		2
Gürgentepe İlçe Müdürlüğü	1989	1	1		2
İkizce İlçe Müdürlüğü	1994-1997	2	1		3
Kabadüz İlçe Müdürlüğü	1999	1	1		2

Kabataş İlçe Müdürlüğü		0	1		1
Korgan İlçe Müdürlüğü	1997	1	1		2
Kumru İlçe Müdürlüğü	1997	1	1		2
Mesudiye İlçe Müdürlüğü	2014	1	1		2
Perşembe İlçe Müdürlüğü	1998-2015	2	1		3
Ulubey İlçe Müdürlüğü	2015	1	1		2
Ünye İlçe Müdürlüğü	1997-2001	2	2		1

Kaynak: (Taşınır Kayıt ve Yönetim Sistemi-TKYS, İl Müdürlüğü Kayıtları vb.)

Tablo 43: Teknolojik Kaynakların İlçelere Göre Dağılımı (adet)

Malzemenin Adı	Akkuş	Altınordu	Aybastı	Çamaş	Çatalpınar	Çaybaşı	Fatsa	Gölköy	Gülyalı	Gürgentepe	İkizce	Kabadüz	Kabataş	Korgan	Kumru	Mesudiye	Perşembe	Ulubey	Ünye
Masaüstü Bilgisayar	10	52	13	3	8	10	39	16	8	7	14	9	11	13	10	10	24	17	48
Dizüstü Bilgisayar	3	2	0	7	3	0	12	1	5	3	1	2	3	0	2	2	6	2	2
Tablet Bilgisayar	0	1	0	0	0	0	0	0	0	0	0	0	0	0	0	0	1	1	0
Yazıcı	11	24	10	3	7	3	18	12	7	7	6	9	5	8	5	8	11	8	26
Faks	1	1	1	1	1	1	1	1	1	0	1	0	1	1	0	1	0	1	0
Fotokopi Makinesi	1	1	1	1	1	3	0	1	1	1	1	1	1	0	0	0	0	0	1
Projeksiyon Cihazı	1	1	1	1	1	0	1	0	1	1	1	1	1	0	0	1	1	1	2
Tarayıcı	1	4	1	1	1	1	1	1	1	2	0	3	2	1	0	0	0	2	2
Telefon	3	40	2	4	1	7	20	7	14	3	2	1	5	2	5	5	3	6	20
Modem	1	1	1	1	1	1	1	1	1	0	1	1	1	1	0	1	1	1	1
Fotoğraf Makinesi	0	1	1	0	1	0	0	0	1	1	0	0	0	1	1	0	1	1	0
Kamera	0	1	0	0	0	0	0	0	0	0	0	0	0	0	0	1	11	0	0
Video	0	0	0	0	0	0	0	0	0	0	0	0	0	0	0	0	0	0	0
Yazılım Lisansı	0	0	0	0	0	0	0	0	0	0	0	0	0	0	0	0	0	0	0

Kaynak: (Taşınır Kayıt ve Yönetim Sistemi-TKYS)

Tablo 44: Personelin Hizmet Sınıflarına Göre İlçelere Dağılımı

ÜNVAN	Akkuş	Altınordu	Aybastı	Çamaş	Çatalpınar	Çaybaşı	Fatsa	Gölköy	Gülyalı	Gürgentepe	İkizce	Kabadüz	Kabataş	Korgan	Kumru	Mesudiye	Perşembe	Ulubey	Ünye	TOPLAM
İlçe Müdürü	1	1	1	1	1	1	1	1	1	1	1	1	1	1	1	1	1	1	1	19
GİH	2	4	2				6	1						1	1		1	1	5	24
THS	3	34	3	4	3	3	29	3	7		3	4	4	7	3	3	14	7	30	164
SHS	3	14	3	4	3	3	12	3	3	3	4	3	2	2	3	1	4	3	9	82
YHS		1			1	1	3	1					1		1				2	11
4/B Sözleşmeli	1	2	3	2	8	1	3	3	2	5	7	1	2	2	3	6	3	2	2	58
İşçi	1	5	3	1		1	10	1	1		1	1	1	3	2	2	2	2	6	43
Hizmet Alımı (Şoför vb.)	-	-	-	-	-	-	-	-	-	-	-	-	-	-	-	-	-	-	-	-
Toplam	11	61	15	12	16	10	64	13	14	9	16	10	11	16	14	13	25	16	55	401

AVH: Avukatlık Hizmetleri Sınıfı, GİH: Genel İdare Hizmetleri Sınıfı, SHS: Sağlık Hizmetleri ve Yardımcı Sağlık Hizmetleri Sınıfı, THS: Teknik Hizmetler Sınıfı, YHS: Yardımcı Hizmetler Sınıfı
Kaynak: (Personel Bilgi ve Yönetim Sistemi-PBYS)



<https://ordu.tarimorman.gov.tr/>



/ordutarimorman

T.C.
TARIM VE ORMAN BAKANLIĞI
ORDU İL TARIM VE ORMAN MÜDÜRLÜĞÜ

Adres: Akyazı Mahallesi Kanuni Sultan Süleyman Caddesi Tarım Kampusu
Altınordu/ORDU

