

ELMA AĞ KURDU (*Yponomeuta malinellus*)

Larvalar, yaprakları ağları ile birbirine sarar, içinde toplu halde sadece damar kalacak şekilde beslenirler.



MÜCADELESİ:

Kültürel Önlemler: İlkbaharda yaprak ve tomurcularda beslenen larvalar toplanıp imha edilebilir.



Kimyasal Mücadele: 100 yaprak demetinde epidermis içine girmiş veya ağ örmüş 4 larva kümesi ilaçlamayı gerektirecek yoğundur.

ELMA GÖZ KURDU (*Anthonomus Pomorum*)

Erginler beslenirken tomurcularda küçük delikler açar. Yuvarlak olan bu yara yerinden kahverengi bir sıvı akar. Larvalar çiçeklerin dişi ve erkek organını yer. Böyle çiçeklerin yaprakları kahverengi olur, açmadan kapalı kalır ve kurur.

MÜCADELESİ:

Kimyasal Mücadele: Gözler kabarıncı 100 çiçek tomurcuğundan 15 tanesinin zarar görmüş olması ilaçlama için gerekli yoğunluk olduğunu gösterir.

ELMA KARA LEKESİ HASTALIĞI (*Venturia inaequalis*)

BELİRTİLERİ: Ağacın yaprak, meyve ve sürgünlerinde görülür. Yaprığın üst ve alt yüzünde oluşan lekeler başlangıçta yağlımsı görünüştedir, giderek zeytin rengini alır ve daha sonra da kahverengileşir. Lekeler kadifemsi yapıdadır ve bu kısımdaki dokular zamanla ölür, üzerinde çatlaklar ve delikler oluşur. Ağır enfekteli yapraklar erkenden sarararak dökülür.

Meyvedeki lekeler yeşilimtrak olup, zamanla kahverengine dönüşür. Küçük lekeler zamanla birleşirler ve bu kısımlarda meyvenin gelişmesi durduğu için deforme meyveler oluşur.

Sürgün enfeksiyonları bazı duyarlı çeşitlerde görülür. Lekeler oval veya yuvarlak kabarcıklar şeklindedir. Püstül olarak tanımlanan bu kabarcıklar ilkbaharda çatlar ve içinde oluşan konidi yatakları açığa çıkar. Püstüller zamanla birleşerek "uyuz" veya "sıraca" denilen yaraları oluşturur.

MÜCADELESİ:

Kültürel Önlemler: Yere dökülmüş yapraklar yok edilmeli, sıracalı dallar da kesilip yok edilmelidir.

Kimyasal Mücadele:

- 1. İlaçlama:** Çiçek gözleri kabardığı zaman
- 2. İlaçlama:** Pembe çiçek Tomurcuğu devresinde
- 3. İlaçlama:** Çiçek taç yapraklarının % 70-80 arasında dökülünce
- 4. İlaçlama:** Ekolojik koşullar ve hastalığın ilerleyişine göre uygulanır.

1. ve 2. ilaçlamada bakırlı fungusitler kullanılır.

3. ve 4. ilaçlamada bakır dışındaki fungusitler kullanılır.

Detaylı Bilgi İçin İl ve İlçe Gıda Tarım ve Hayvancılık Müdürlüklerimize Başvurunuz.

Ordu İl Gıda Tarım ve Hayvancılık Müdürlüğü
Akyazı Mah. Kanuni Sultan Süleyman Cad.
52200 - ORDU

Tel: 0 (452) 233 95 30 (3 Hat)

Fax: 0 (452) 233 95 39

www.ordutarim.gov.tr



T.C.
ORDU VALİLİĞİ



İL GIDA TARIM VE HAYVANCILIK MÜDÜRLÜĞÜ

ELMA HASTALIK VE ZARARLILARI



ORDU - 2012

ELMA İÇ KURDU (*Cydia Pomonella*)

Larva meyveleri delerek galeri açar, meyvenin etli kısmını ve çekirdek evini yiyerek kahverengi pislikler bırakır. Genellikle her meyvenin içinde bir larva bulunur.

MÜCADELESİ:

Kültürel Önlemler: Yere dökülen kurtlu meyvelerin toplanıp uzaklaştırılması, bahçelerin konukçusu olan diğer meyve ağaçları ile karışık olarak kurulmaması gerekir.

Biyoteknik Mücadele:

- ✓ **Kitlesel tuzaklama yöntemi**
- ✓ **Çiftleşmeyi engelleme (=Şaşırtma) yöntemi**

Her iki yöntemde Elma İç Kurdu'na karşı etkili olarak bulunmuştur.

Yoğun olarak görülen bahçelerde her nesil için ağaçların ilaçlı bulundurulması gereklidir.

İlaçlamada:

- ✓ Deltamethrin 25 g/lit EC 15 ml/100 lit su
- ✓ Chlorpyrifos Ethyl 480 g/lit CS 150 ml/100 lit su
- ✓ L. Cyhalothrin 50 gr/lit CS 20 ml/100 lit su kullanılabilir.



YAPRAK BÜKENLER (*Archips spp.*)

Elma Yaprak Bükeni'nin larvaları, birden fazla yaprağı ağlarla birbirine bağlayıp buket haline getirir. Yaprığı orta damar boyunca uzunlamasına kıvrır. Adi Yaprak Bükücüsü ise yaprağı uç kısmından itibaren enine kıvrır.

Ağaç başına 5 yumurta paketi saptanan bahçelerde ilkbaharda çiçek buketlerinde larva ile bulaşma oranı % 5'i geçince ilaçlama gereklidir. İlaçlama elma bahçelerinde pembe tomurcuk döneminde yapılır.



İKİ NOKTALI AKAR (Kırmızı Örümcek) - (*Tetranychus Urticae*)

Buldukları ağaçlarda yaprakların bitki özsuynunu emerek zararlı olurlar. Sonuçta yapraklarda önce beyaz, sonra sarı kahverengi lekeler meydana gelir. Daha sonra bu lekeler birleşerek yaprağın kuruyup dökülmesine, dolayısıyla ürün kaybına neden olurlar.



MÜCADELESİ:

100 yaprakta 300-500 hareketli birey veya % 65 bulaşma saptandığında ilaçlama yapılır.

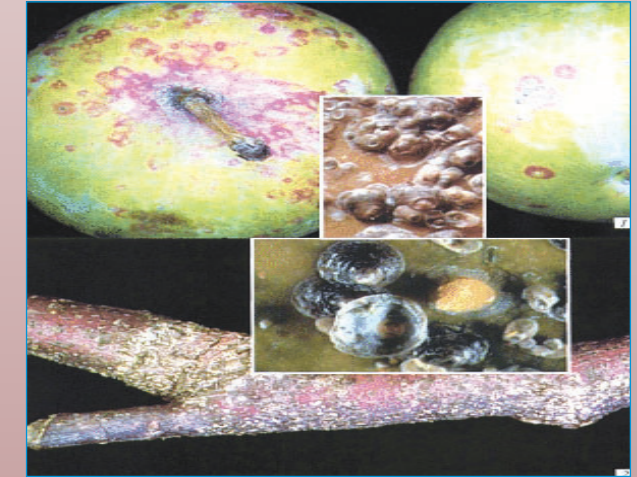
YAPRAK BİTLERİ

Yapraklarla beslenerek bitki gelişmesini engeller. Sürgünler bodur kalır. Meyveler deforme olur ve küçük kalır. Salgılandıkları tatlımsı maddeler üzerinde fumajin gelişir.

MÜCADELESİ:

- Yeşil yaprak biti için:** 100 sürgünde 10-15 koloni
- Elma gri yaprak biti için:** 100 yaprak demeti veya sürgünde 1-3 koloni
- Elma kırmızı gal yaprak biti için:** 100 yaprak demeti veya sürgünde 5-10 koloni bulunması ilaçlamayı gerektirecek yoğunluktur.

SAN JOSE KABUKLU BİTİ (*Quadraspidiotus Perniciosus*)



Gövde, dal, sürgün, yaprak ve meyvelerde bitki özsuynunu emerek zararlı olur. Beslendikleri yerde doku kırmızı renk alır.

MÜCADELESİ: Eşiği yoktur. Bahçede 1 organda görülmesi yeterlidir. Kış ilaçlaması yapılabilir. Erken ilkbahar (I. döl) ve yaz ilaçlamasında (II. döl) yavrulamaya başladığı günlerde ve bundan 20 gün sonra II. ilaçlamalar yapılır.